

**T.C**  
**GÖKSUN KAYMAKAMLIĞI**  
**Göksun Anadolu İmam Hatip Lisesi Müdürlüğü**



**2024-2028**  
**STRATEJİK PLANI**  
**Göksun**



“Milli Eğitim'in gayesi; memlekete ahlâklı, karakterli, cumhuriyetçi, inkılâpçı, olumlu, atılgan, başladığı işleri başarabilecek kabiliyette, dürüst, düşünceli, iradeli, hayatta rastlayacağı engelleri aşmaya kudretli, karakter sahibi genç yetiştirmektir. Bunun için de öğretim programları ve sistemleri ona göre düzenlenmelidir. (1923)”

Mustafa Kemal ATATÜRK



## İSTİKLAL MARŞI

*Korkma, sönmez bu şafaklarda yüzen al sancak;  
Sönmeden yurdumun üstünde tüten en son ocak.  
O benim milletimin yıldızıdır, parlayacak;  
O benimdir, o benim milletimindir ancak.*

*Çatma, kurban olayım çehreni ey nazlı hilâl!  
Kahraman ırkıma bir gül... ne bu şiddet bu celâl?  
Sana olmaz dökülen kanlarımız sonra helâl,  
Hakkıdır, Hakk'a tapan, milletimin istiklâl.*

*Ben ezelden beridir hür yaşadım, hür yaşarım.  
Hangi çılgın bana zincir vuracakmış? Şaşarım!  
Kükremiş sel gibiyim; bendimi çiğner, aşarım;  
Yırtarım dağları, enginlere sığmam, taşarım.*

*Garb'ın âfâkını sarmışsa çelik zırhlı duvar;  
Benim iman dolu göğsüm gibi serhaddim var.  
Ulusun, korkma! Nasıl böyle bir imâmı boğar,  
"Medeniyet!" dediğin tek dişi kalmış canavar?*

*Arkadaş! Yurduma alçakları uğratma sakın;  
Siper et gövdeni, dursun bu hayâsızca akın.  
Doğacaktır sana va'dettiği günler Hakk'ın...  
Kim bilir, belki yarım... belki yarından da yakın.*

*Bastiğin yerleri "toprak!" diyerek geçme, tanı!  
Düşün altındaki binlerce kefensiz yatanı.  
Sen şehid oğlusun, incitme, yazıktır atanı;  
Verme, dünyâları alsan da, bu cennet vatanı.*

*Kim bu cennet vatanın uğruna olmaz ki fedâ?  
Şühedâ fişkıracak, toprağı sıksan şühedâ!  
Cânı, cânânı, bütün varımı alsın da Hudâ,  
Etmesin tek vatanımdan beni dünyâda cüdâ.*

*Ruhumun senden, İlahî, şudur ancak emeli;  
Değmesin ma'bedimin göğsüne nâ-mahrem eli!  
Bu ezanlar-ki şehâdetleri dinin temeli,  
Ebedî yurdumun üstünde benim inlemeli.*

*O zaman vecd ile bin secde eder -varsa- taşım;  
Her cerihamdan, İlahî, boşanıp kanlı yaşım,  
Fışkırır rûh-i mücerred gibi yerden na'şım;  
O zaman yükselerek Arş'a değer, belki başım.*

*Dalgalar sen de şafaklar gibi ey şanlı hilâl;  
Olsun artık dökülen kanlarımın hepsi helâl.  
Ebediyen sana yok, ırkıma yok izmihlâl:  
Hakkıdır, hür yaşamış bayrağımın hürriyet;  
Hakkıdır, Hakk'a tapan milletimin istiklâl!*

MEHMET AKİF ERSOY



## ATATÜRK'ÜN GENÇLİĞE HİTABESİ

Ey Türk gençliği! Birinci vazifen, Türk istiklâlini, Türk cumhuriyetini, ilelebet, muhafaza ve müdafaa etmektir.

Mevcudiyetinin ve istikbalinin yegâne temeli budur. Bu temel, senin, en kıymetli hazinendir. İstikbalde dahi, seni, bu hazineden, mahrum etmek isteyecek, dâhilî ve haricî, bedhahların olacaktır. Bir gün, istiklâl ve cumhuriyeti müdafaa mecburiyetine düşersen, vazifeye atılmak için, içinde bulunacağın vaziyetin imkân ve şeraitini düşünmeyeceksin! Bu imkân ve şerait, çok namüsaît bir mahiyette tezahür edebilir. İstiklâl ve cumhuriyetine kastedecek düşmanlar, bütün dünyada emsali görülmemiş bir galibiyetin mümessili olabilirler. Cebren ve hile ile aziz vatanın, bütün kaleleri zapt edilmiş, bütün tersanelerine girilmiş, bütün orduları dağıtılmış ve memleketin her köşesi bilfiil işgal edilmiş olabilir. Bütün bu şeraitten daha elim ve daha vahim olmak üzere, memleketin dâhilinde, iktidara sahip olanlar gaflet ve dalâlet ve hatta hıyanet içinde bulunabilirler. Hatta bu iktidar sahipleri şahsî menfaatlerini, müstevlilerin siyasî emelleriyle tevhit edebilirler. Millet, fakr u zaruret içinde harap ve bitap düşmüş olabilir.

Ey Türk istikbalinin evlâdı! İşte, bu ahval ve şerait içinde dahi, vazifen; Türk istiklâl ve cumhuriyetini kurtarmaktır! Muhtaç olduğun kudret, damarlarındaki asil kanda, mevcuttur!



## Müdür Sunuşu

Değerli Arkadaşlarım,

Göksun Anadolu İmam Hatip Lisesi 2015 yılında kendisini tercih eden başarılı ve azimli erkek öğrencilerimizi alarak yeni bir değişime girdi. Sürekli olarak yenileşme sürecinden geçmekte olan dünyaya, çok hızlı ve baş döndürücü bir şekilde gelişen teknolojiye ayak uydurarak bu değişimle birlikte yeni biri aile oldu ve mutlu bir yuva kurdu. Hiç vakit kaybetmeden yaşam felsefesi ve misyonu ile, hızla değişen ve yenilenen Eğitim maratonuna katıldı ve kendine hedef koydu; vatan millet sevdalısı imanlı örnek nesiller yetiştiren bir okul olmak.

Ailesiyle (İdarecisi, Öğretmeni, personeli, öğrencisi) birlikte bizim okulumuz felsefesiyle maratonda koşmaya başladı. Göksun Anadolu İmam Hatip Lisesi günümüzde ayakta kalmanın ilk şartının, hızlı değişimle baş edebilecek bilgiye sahip olmak olduğunu, bilginin, kullanıldığı zaman işe yaradığını, başarının, insanın yapmak ve başarmak istediği güzel bir şeyi yapabilmesi, ulaşmak istediği güzel bir hedefe varabilmesi olduğunu, bunun da bilgi paylaşımı ile konulan hedefleri yakalamakla olacağını bilmektedir.

Göksun Anadolu İmam Hatip Lisesi Ailesi; ailesinin kuruluş felsefesinin temelini oluşturan öğrencilerin, sosyo-ekonomik durumlarını bilmekte, onların varlığımızın teminatı, yarınlarımızın güvencesi olduğunun farkında, onları, imkânlar ölçüsünde, öğretmenlik mesleğinin tüm yöntemlerini kullanarak; iyi insan, iyi vatandaş, iyi yurttaş olarak belirli bir seviyeye getirmek durumunda olduğunun bilincindedir.

Değerli Arkadaşlarım,

Bu mutlu ve başarılı ailenin içinde olmaktan gurur duyuyorum. Büyük bir emek ve özveri sonucunda hazırlanan bu stratejik planın, uygulamaya konmasıyla okulumuzda yeni bir dönem başlamaktadır. Bu yeni dönemde bütün faaliyetler hedeflere, kurallara ve yazılı talimatlara göre düzenleneceğinden okulumuzda verimlilik daha da artacak ve belirlenen hedeflerin gerçekleşip gerçekleşmediği, her yıl izlenerek değerlendirilecek, gerekirse yeni hedefler belirlenerek plan sürekli güncellenecektir. Bu nedenle planın sürdürülebilir ve geliştirilebilir bir nitelik kazanabilmesi için, ailenin bütün fertlerinin planlama fikrine destek vereceğine ve çalışmalara aktif olarak katılacağına inancım tamdır.

Bu planın hazırlanmasında görev alan Stratejik Planlama Ekibi başta olmak üzere bütün öğretmenlerime, velilerime, öğrencilerime en içten teşekkürlerimi sunuyorum. Bu stratejik amaçlar doğrultusunda okulumuzu Kahramanmaraş ve Türkiye'nin saygın kurumlarından biri haline getireceğimize inanıyorum. Bundan sonra başarılı olmak bizim için sadece bir görev değil, aynı zamanda büyük bir sorumluluk olacaktır.

Çalışmalarınızda başarılar diliyorum

Battal ARSLAN  
Okul Müdürü

# İÇİNDEKİLER

MÜDÜR SUNUŞU.....	5
İÇİNDEKİLER .....	6
TABLolar DİZİNİ.....	7
OKUL KÜNYESİ .....	9
BÖLÜM I.....	10
1.GİRİŞ VE STRATEJİK PLANIN HAZIRLIK SÜRECİ .....	11
PLAN HAZIRLIK SÜRECİ .....	11
1.1.STRATEJİ GELİŞTİRME KURULU VE STRATEJİK PLAN EKİBİ .....	11
1.2. PLANLAMA SÜRECİ: .....	12
BÖLÜM II.....	13
DURUM ANALİZİ.....	14
2.1. KURUMSAL TARİHÇE .....	14
2.2. UYGULANMAKTA OLAN STRATEJİK PLANIN DEĞERLENDİRİLMESİ .....	15
2.3. YASAL YÜKÜMLÜLÜKLER VE MEVZUAT ANALİZİ.....	15
2.4. ÜST POLİTİKA BELGELERİ ANALİZİ .....	17
2.5. FAALİYET ALANLARI İLE ÜRÜN/HİZMETLERİN BELİRLENMESİ .....	18
2.6. PAYDAŞ ANALİZİ.....	19
Öğrenci Anketi Sonuçları: .....	19
Öğretmen Anketi Sonuçları:.....	21
Veli Anketi Sonuçları:.....	22
2.7. OKUL/KURUM İÇİ ANALİZ .....	23
2.7.1 Teşkilat Yapısı .....	24
2.7.2 Eğitim Ve Öğretim İstatistikleri .....	26
2.7.3. İnsan Kaynakları .....	31
2.7.4.Teknolojik Düzey.....	36
2.7.5. Mali Kaynaklar.....	39
2.7.6. İstatistik Veriler .....	41
2.8.ÇEVRE ANALİZİ (PESTLE) .....	42
2.9. GZFT (GÜÇLÜ, ZAYIF, FIRSAT, TEHDİT) ANALİZİ .....	46
2.10. TESPİT VE İHTİYAÇLARIN BELİRLENMESİ .....	49
BÖLÜM III.....	50
3. GELECEĞE BAKIŞ.....	51
3.1. MİSYON .....	51
3.2. VİZYON .....	51
3.3. TEMEL DEĞERLERİMİZ.....	51
IV. BÖLÜM .....	52
4. AMAÇ, HEDEF, PERFORMANS GÖSTERGESİ İLE STRATEJİLER .....	53
TEMA I: EĞİTİM ÖĞRETİME ERİŞİM VE KATILIM .....	54
TEMA II: EĞİTİM VE ÖĞRETİMDE KALİTE.....	56
TEMA III: KURUMSAL KAPASİTE .....	60
V. BÖLÜM .....	64
MALİYETLENDİRME .....	65
VI. BÖLÜM .....	66
İZLEME VE DEĞERLENDİRME .....	67

## TABLULAR DİZİNİ

Tablo 1: Okul Künyesi .....	9
Tablo 2 Stratejik Plan Üst Kurulu .....	11
Tablo 3: Mevzuat Analizi .....	15
Tablo 4 : Üst Politika Belgeleri Analizi.....	17
Tablo 5 : Faaliyet Alanları/Ürün ve Hizmetler Tablosu .....	18
Tablo 6 : Öğrenci Anket Sonuçları .....	20
Tablo 7 : Öğretmen Anket Sonuçları .....	21
Tablo 8 : Veli Anket Sonuçları .....	22
Tablo 9 : Okul/Kurum İçi Analiz İçerik Tablosu .....	23
Tablo 10 : Kurum Kimlik Bilgisi Tablosu.....	24
Tablo 11 : Organizasyon Şeması.....	25
Tablo 12 : Öğrenci Sayımız ( Yatılı, Taşınmalı, Gündüzlü) .....	26
Tablo 13 : Göksun AİHL Derslik Başına ve Öğretmen Başına Düşen Öğrenci Sayısı 26	
Tablo 14 : Göksun Anadolu İmam Hatip Lisesi Yıllara Göre Mezun Öğrenci Sayıları 27	
Tablo 15 : Göksun AİHL Yıllara Göre YKS-TYT Net Ortalamaları.....	27
Tablo 16 : Göksun Anadolu İmam Hatip Lisesi Yıllara Göre AYT Net Ortalamaları. 27	
Tablo 17 : Göksun AİHL Yıllara Göre Üniversite Yerleştirme Sayıları .....	28
Tablo 18 : Göksun Anadolu İmam Hatip Lisesi Yıllara Ödül Alan Öğrenci Sayıları.. 28	
Tablo 19 : Göksun AİHL Yıllara Göre Sınıf Tekrarı Yapan Öğrenci Sayısı.....	28
Tablo 20 : Göksun AİHL Yıllara Devamsızlık Nedeni ile Sınıf Tekrarı Yapan Öğrenci Sayıları.....	29
Tablo 21 : Göksun AİHL 2023-2024 1. DÖNEM Sınıflara ve Derslere Göre Puan Ortalamaları .....	29
Tablo 22 : Personel Bilgileri.....	31
Tablo 23 : Göksun AİHL Kurum Yöneticilerinin Eğitim Durumu .....	31
Tablo 24 : Göksun AİHL Kurum Yöneticilerinin Eğitim Durumu .....	32
Tablo 25 : Göksun AİHL Kurum Yöneticilerinin Yaş itibari ile Dağılımı .....	32
Tablo 26 : Göksun AİHL Kurum Yöneticilerinin Hizmet Süreleri.....	32
Tablo 27 : Göksun AİHL Kurum Yöneticilerinin Katıldığı Hizmetiçi Bilgileri.....	33
Tablo 28 : Göksun AİHL 2024 Yılı Kurumdaki Mevcut Öğretmen Sayısı .....	33
Tablo 29 : Göksun AİHL Öğretmenlerin Yaş itibariyle Dağılımı .....	34
Tablo 30 : Göksun AİHL Öğretmenlerin Hizmet Sürelerine Göre Dağılımı .....	35
Tablo 31 : Göksun AİHL Öğretmenlerinin 2024 Yılı İtibarıyla Katıldığı Hizmet İçi Kurs ve Seminer ve Sayıları .....	35
Tablo 32 : Göksun AİHL Destek Personeli Sayısı ve Hizmet Yılı .....	36

Tablo 33 : Okul/Kurumun Teknolojik Altyapısı: .....	36
Tablo 34 : Göksun Anadolu İmam Hatip lisesi Teknik Altyapı Durumu .....	36
Tablo 35 : Göksun Anadolu İmam Hatip Lisesi Fiziki Altyapı Durumu .....	37
Tablo 36 : Göksun Anadolu İmam Hatip Lisesi Yerleşim Alanları .....	38
Tablo 37 : Göksun Anadolu İmam Hatip Lisesi Sosyal Alanları.....	39
Tablo 38 : Göksun Anadolu İmam Hatip Lisesi Spor Alanları.....	39
Tablo 39 : Göksun Anadolu İmam Hatip Lisesi Yıllara Göre Gelir Durumu.....	40
Tablo 40 : Göksun Anadolu İmam Hatip Lisesi Yıllara Göre Gelir-Gider Durumu ...	40
Tablo 41 : Okul Yerleşkesine İlişkin Bilgiler .....	41
Tablo 42 : Öğrenci Sayıları .....	42
Tablo 43 : 2023 Yılına Göre İl ve İlçe Nüfusu .....	42
Tablo 44 : PESTLE Analizi.....	43
Tablo 45 : PESTLE Analizi Olumlu Olumsuz Faktörler .....	44
Tablo 46 : Güçlü Yönler .....	46
Tablo 47 : Zayıf Yönler.....	47
Tablo 48 : Fırsatlar .....	47
Tablo 49 : Tehditler.....	48
Tablo 50 : GZFT (Güçlü Yönler, Zayıf Yönler, Fırsatlar, Tehditler) Analizi.....	48
Tablo 51 : Tespit ve İhtiyaçları Belirlenmesi.....	49
Tablo 52 : Eğitim Öğretime Erişim Ve Katılım Amaç 1 Hedef 1 ve 2.....	54
Tablo 53 : Eğitim Ve Öğretimde Kalite- Amaç 2 Hedef 1.....	57
Tablo 54 : Eğitim Ve Öğretimde Kalite- Amaç 2 Hedef 2.....	58
Tablo 55 : Eğitim Ve Öğretimde Kalite- Amaç 2 Hedef 3.....	59
Tablo 56 : Kurumsal Kapasite-Amaç 3 Hedef 1 .....	60
Tablo 57 : Kurumsal Kapasite-Amaç 3 Hedef 2 .....	60
Tablo 58 : Kurumsal Kapasite- Amaç 3 Hedef 3 .....	61
Tablo 59 : Kurumsal Kapasite-Amaç 3 Hedef 4 .....	63
Tablo 60 : 2024-2028 Stratejik Planı Faaliyet/Proje Maliyetlendirme Tablosu.....	65
Tablo 61 : Maliyet Tablosu .....	65



## Okul Künyesi

Okulumuzun temel girdilerine ilişkin bilgiler altta yer alan okul künyesine ilişkin tabloda yer almaktadır.

Tablo 1: Okul Künyesi

İli: KAHRAMANMARAŞ		İlçesi: GÖKSUN			
Adres:	Harbiye Mah. Uzunağa Cad. No:11 Göksun/KAHRAMANMARAŞ	Coğrafi Konum (link)	<a href="https://maps.app.goo.gl/SbTNDnfdEbqwgmmq6">https://maps.app.goo.gl/SbTNDnfdEbqwgmmq6</a>		
Telefon Numarası:	3447141423	Faks Numarası:	3447141991		
e- Posta Adresi:	760615@meb.k12.tr	Web sayfası adresi:	goksunaihl.meb.k12.tr		
Kurum Kodu:	760615	Öğretim Şekli:	Tam Gün		
Okulun Hizmete Giriş Tarihi	2016	Toplam Çalışan Sayısı	7		
Öğrenci Sayısı:	Kız	0	Öğretmen Sayısı	Kadın	6
	Erkek	149		Erkek	8
	Toplam	149		Toplam	14
Derslik Başına Düşen Öğrenci Sayısı	18	Şube Başına Düşen Öğrenci Sayısı	22		
Öğretmen Başına Düşen Öğrenci Sayısı	11	Şube Başına 30'dan Fazla Öğrencisi Olan Şube Sayısı	0		
Öğrenci Başına Düşen Toplam Gider Miktarı	0	Öğretmenlerin Kurumdaki Ortalama Görev Süresi	5		

# BÖLÜM I

## 1.GİRİŞ VE STRATEJİK PLANIN HAZIRLIK SÜRECİ

5018 Sayılı Kamu Mali Yönetimi ve Kontrol Kanunu ile kamu kaynaklarının daha etkili ve verimli bir şekilde kullanılması, hesap verebilir ve saydam bir yönetim anlayışının oluşması hedeflenmektedir.

2024-2028 dönemi stratejik planının hazırlanması sürecinin temel aşamaları; kurul ve ekiplerin oluşturulması, çalışma takviminin hazırlanması, uygulanacak yöntemlerin ve yapılacak çalışmaların belirlenmesi şeklindedir.

### PLAN HAZIRLIK SÜRECİ

Okulumuzun 2024-2028 dönemlerini kapsayan stratejik plan hazırlık aşaması, üst kurul ve stratejik plan ekibinin oluşturulması ile başlamıştır. Ekip üyeleri bir araya gelerek çalışma takvimini oluşturulmuş, görev dağılımı yapılmıştır. Okulun 2024-2028 Stratejik Planda yer alan amaçlar, hedefler, göstergeler ve faaliyetler incelenmiş ve değerlendirilmiştir. Ayrıca 12. Kalkınma planı, İl ve İlçe Milli Eğitim Müdürlükleri 2024-2028 Stratejik Planları, mevzuat, üst politika belgeleri, paydaş, PESTLE, GZFT ve kuruluş içi analizlerinden elde edilen veriler ışığında eğitim ve öğretim sistemine ilişkin sorun ve gelişim alanları ile eğitime ilişkin öneriler tespit edilmiştir.

Planlama sürecine aktif katılımını sağlamak üzere paydaş anketi, toplantı ve görüşmeler yapılmıştır. Geleceğe yönelim bölümüne geçilerek okulumuzun amaç, hedef, gösterge ve eylemleri belirlenmiştir. Çalışmaları yürüten ekip ve kurul bilgileri altta verilmiştir.

#### 1.1.Strateji Geliştirme Kurulu ve Stratejik Plan Ekibi

**Strateji Geliştirme Kurulu:** Okul müdürünün başkanlığında, bir okul müdür yardımcısı, bir öğretmen ve okul/aile birliği başkanı ile bir yönetim kurulu üyesi olmak üzere 5 kişiden oluşan üst kurul kurulur.

**Stratejik Plan Ekibi:** Okul müdürü tarafından görevlendirilen ve üst kurul üyesi olmayan müdür yardımcısı başkanlığında, belirlenen öğretmenler ve gönüllü velilerden oluşur.

2024-2028 Stratejik Plan üst kurulu Tablo 2’de yer almaktadır.

Tablo 2 Stratejik Plan Üst Kurulu

Üst Kurul Bilgileri		Ekip Bilgileri	
Adı Soyadı	Unvanı	Adı Soyadı	Unvanı
Battal ARSLAN	MÜDÜR	Serkan KURTARAN	MÜDÜR YRD.
Emrullah ÇAM	MÜDÜR BAŞYRD.	İsmail TANKIZ	ÖĞRETMEN
Zehra SARIMEN ÜNDAR	ÖĞRETMEN	Ahmet OSMANOĞLU	ÖĞRETMEN
Abdullah BOZOĞLU	OKUL AİLE BİR. BŞK.	Muhammet AYDIN	VELİ
Abdullah AKBUDAK	ÜYE	İlker BEKTAŞ	ÖĞRENCİ

## 1.2. Planlama Süreci:

2024-2028 dönemi stratejik plan hazırlanma süreci Strateji Geliştirme Kurulu ve Stratejik Plan Ekibi'nin oluşturulması ile başlamıştır. [MEB 2018/16 Nolu genelge](#) kapsamında öncelikle **Göksun Anadolu İmam Hatip Lisesi** Stratejik Plan Hazırlama Üst Kurulu ve Stratejik Plan Hazırlama ekibi oluşturulmuştur. Ekip tarafından oluşturulan çalışma takvimi kapsamında ilk aşamada durum analizi çalışmaları yapılmış ve durum analizi aşamasında, paydaşlarımızın plan sürecine aktif katılımını sağlamak üzere paydaş anketi, toplantı ve görüşmeler yapılmıştır. Durum analizinin ardından geleceğe yönelim bölümüne geçilerek okulumuzun/kurumumuzun amaç, hedef, gösterge ve stratejileri belirlenmiştir.

Ekip tarafından oluşturulan çalışma takvimi kapsamında ilk aşamada durum analizi çalışmaları yapılmış ve durum analizi aşamasında paydaşlarımızın plan sürecine aktif katılımını sağlamak üzere paydaş anketi, toplantı ve görüşmeler yapılmıştır.

Durum analizinin ardından geleceğe yönelim bölümüne geçilerek okulumuzun amaç, hedef, gösterge ve eylemleri belirlenmiştir.

Göksun Anadolu İmam Hatip Lisesi 2024-2028 Stratejik Plan Üst Kurulu: Okul müdürü, müdür başyardımcısı, iki öğretmen ve okul aile birliği başkanı olmak üzere toplam 5 üyeden oluşmuştur.

Stratejik Plan Üst Kurulu tarafından durum analizi raporu incelenmiş ve üst kurulun durum analizi ile ilgili görüş ve önerileri doğrultusunda düzenlemeler yapılmıştır. Kurumun taslak olarak hazırlanan misyon, vizyon, temel ilke ve değerleri ile ilgili çalışma da üst kurulun görüşüne sunulmuş ve kuruma ait misyon, vizyon, temel ilke ve değerler üst kurulun değerlendirmesi sonucunda belirlenmiştir. Stratejik Plan Üst Kurulu müdürlüğümüze ait 2024-2028 stratejik planın taslak metnini inceleyerek değerlendirmiş, taslak planla ilgili görüş ve önerilerini stratejik plan hazırlama ve koordinasyon ekibine iletmiştir.

# BÖLÜM II

## DURUM ANALİZİ

Bu bölümde, okulumuzun mevcut durumunu ortaya koyarak neredeyiz sorusuna yanıt bulunmaya çalışılmıştır.

Durum analizi bölümünde, aşağıdaki hususlarla ilgili analiz ve değerlendirmeler yapılmıştır;

- Kurumsal tarihçe
- Uygulanmakta olan planın değerlendirilmesi
- Mevzuat analizi
- Üst politika belgelerinin analizi
- Faaliyet alanları ile ürün ve hizmetlerin belirlenmesi
- Paydaş analizi
- Kuruluş içi analiz
- Dış çevre analizi (Politik, ekonomik, sosyal, teknolojik, yasal ve çevresel analiz)
- Güçlü ve zayıf yönler ile fırsatlar ve tehditler (GZFT) analizi
- Tespit ve ihtiyaçların belirlenmesi

### 2.1. Kurumsal Tarihçe

Okulumuz Göksun İmam Hatip Lisesi 17.10.1977 yılında Tepebaşı Camii'nin avlusunda bulunan Kuran Kursu binasında; 148 öğrenci, 4 şube, 6 öğretmen ve 2 hizmetli kadrosu ile hizmete açılmıştır. İlk Müdürü Azmi ALKIŞ'tır. 3 yıl eğitim ve öğretim yaptıktan sonra şimdiki Anadolu Lisesi'nin bulunduğu yerdeki eski ortaokul binasına taşınarak eğitim ve öğretimine devam etmiştir.

Okulumuzun arsasını H. İsmail DAĞLI ve Ahmet DAĞLIOĞLU bağışlamıştır. Okul koruma derneğinde görev alan Mehmet KARSLI Başkanlığında, Halil ACER, Cuma ÇİÇEK, Şükrü AKSOY, Mehmet ALKIŞ'ın oluşturduğu yönetim kurulu tarafından 1978 Yılında 21 derslik olarak temeli atılmıştır.

Ayşe Hatun Camii ile okulumuzun arasında bulunan arazi Fatih Osman'ın hanımı H. Elif ve o zamanın Milli Eğitim Bakanlığı Müsteşar Yardımcılığı görevini yürüten ilçemiz bürokratlarından Ramazan Çetin DAĞLI tarafından bağışı yapılarak okulun bahçesine katılmıştır.

14.12.1990 tarihinde okul müdürü olarak atanan Ramazan HURÇ döneminde 1978 de temeli atılan yeni bina 1992 yılında tamamlanmış olup Milli Eğitim Bakanlığına devri yapılarak eğitim ve öğretime açılmıştır. 29.05.2007 Tarih ve 1529 Sayılı bakanlık oluru ile Göksun İmam Hatip Lisesi ve Anadolu İmam Hatip Lisesi olarak ismi değiştirilmiştir.

01.09.2015 tarihinde okulumuz Kız Anadolu İmam Hatip Lisesi ve Anadolu İmam Hatip Lisesi olarak ikiye ayrılmıştır. Mevcut binada Göksun Kız Anadolu İmam Hatip Lisesi eğitim-öğretim faaliyetlerine devam etmektedir.

2015 yılında ayrılan Göksun Anadolu İmam Hatip Lisesi Şimdiki 15 Temmuz Şehitler İlkokulu binasına taşınmış ve bir yıl eğitim-öğretime devam etmiş, 2016 yılında İlçemiz cezaevi binasının yerine yapılan zemin+3 toplam dört katlı 24 derslikten oluşan mevcut binasına taşınmıştır. Okulumuz bu binada eğitim öğretime devam etmektedir.

Yeni binamızın arsa alanı 7380 metrekare olup, bina alanı 3849 metrekare bahçe alanı 3531 metrekaredir.

6 Şubat 2023 tarihinde meydana gelen depremlerde okulumuzun ana binası hafif hasar almıştır ancak idari bölüm ile ilgili analiz çalışmaları devam etmektedir. İdari binamızın yıkılıp yeniden yapılması muhtemeldir.

## 2.2. Uygulanmakta Olan Stratejik Planın Değerlendirilmesi

Göksun Anadolu İmam Hatip Lisesi 2019-2023 Stratejik Planı, 18 Eylül 2018 tarihli ve 2018/16 sayılı Genelge yayımlanarak 4 yıl boyunca uygulanmış, öngördüğümüz hedeflerin önemli çoğunluğuna ulaşılmıştır. Uygulanmakta olan stratejik planda yer alan “Durum Analizi” bölümü, İl ve İlçe Milli Eğitim Müdürlüğümüzün Stratejik Planları ile uyumludur. Hedeflerin gerçekçi, somut ve güncel ifade edilmesi bakımından ortaöğretime özgü göstergeler de yer almaktadır.

## 2.3. Yasal Yükümlülükler ve Mevzuat Analizi

Göksun Anadolu İmam Hatip Lisesi, İl ve İlçe Milli Eğitim Müdürlüğümüzün tabi olduğu tüm yasal yükümlülüklere uymakla mükelleftir. Bunların dışında ortaöğretim düzeyinde yükümlülük arz eden mevzuat, Tablo 2’de ayrıca gösterilmiştir.

Tablo 3: Mevzuat Analizi

<ul style="list-style-type: none"><li>Okulumuz “Dayanak” başlığı altında sıralanan Kanun, Kanun Hükmünde Kararname, Tüzük, Genelge ve Yönetmeliklerdeki ilgili hükümleri yerine getirmek</li><li>“Eğitim-öğretim hizmetleri, insan kaynaklarının gelişimi, halkla ilişkiler, stratejik plan hazırlama,</li></ul>	<ul style="list-style-type: none"><li>T.C. Anayasası</li><li>1739 Sayılı Millî Eğitim Temel Kanunu</li><li>652 Sayılı MEB Teşkilat ve Görevleri Hakkındaki Kanun Hükmünde Kararname</li><li>222 Sayılı Millî Eğitim Temel Kanunu (Kabul No: 5.1.1961, RG: 12.01.1961 / 10705-Son Ek ve Değişiklikler: Kanun No: 12.11.2003/ 5002, RG: 21.11.2003/23.01.2008- 5728</li></ul>	<ul style="list-style-type: none"><li>Müdürlüğümüzün hizmetlerini mevzuattaki hükümlere uygun olarak yürütmektedir.</li><li>Diğer kurumlarla iş birliği gerektiren çalışmalarda gerek tabi olduğumuz mevzuat gerekse diğer kurumların mevzuatları arasında uyumsuzluk ortaya çıkabilmektedir.</li></ul>	<ul style="list-style-type: none"><li>Diğer kurumlarla iş birliğinde, yetki alanının genişletilmesi</li><li>Mevzuat itibariyle Okul Müdürlerinin yetkilerinin artırılması</li><li>Eğitim uygulamaları konusunda ulusal düzeyde tanıtım</li></ul>

<p>stratejik plan izleme değerlendirme süreci iş ve işlemleri" faaliyetlerini yürütmek.</p> <ul style="list-style-type: none"> <li>• Resmi kurum ve kuruluşlar, sivil toplum kuruluşları ve özel sektörle mevzuat hükümlerine aykırı olmamak ve faaliyet alanlarını kapsamak koşuluyla protokoller ve diğer iş birliği çalışmalarını yürütmek</li> <li>• Ortaöğretim öğrencilerinin okula kayıt, sınıf geçme, devam-devamsızlık, sosyal sorumluluk çalışmaları vb. İş</li> </ul>	<p>ve ekli maddeleri</p> <ul style="list-style-type: none"> <li>• 657 Sayılı Devlet Memurları Kanunu • 5442 Sayılı İl İdaresi Kanunu</li> <li>• 3308 Sayılı Mesleki Eğitim Kanunu • 439 Sayılı Ek Ders Kanunu</li> <li>• 4306 Sayılı Zorunlu İlköğretim ve Eğitim Kanunu</li> <li>• 5018 sayılı Kamu Mali Yönetimi ve Kontrol Kanunu</li> <li>• MEB Personel Mevzuat Bülteni</li> <li>• Taşıma Yoluyla Eğitime Erişim Yönetmeliği</li> <li>• MEB Millî Eğitim Müdürlükleri Yönetmeliği (22175 Sayılı RG Yayınlanan)</li> <li>• Millî Eğitim Bakanlığı Rehberlik ve Psikolojik Danışma Hizmetleri Yönetmeliği</li> <li>• 04.12.2012/202358 Sayı İl İlçe MEM'nün Teşkilatlanması 43 Nolu Genelge</li> <li>• 26 Şubat 2018 tarihinde yayımlanan Kamu İdarelerinde Stratejik Planlamaya İlişkin Usul ve Esaslar Hakkındaki Yönetmelik</li> <li>• Okul Öncesi Eğitim ve İlköğretim Kurumları Yönetmeliği</li> <li>• Sosyal Etkinlikler Yönetmeliği</li> <li>• MEB Eğitim Kurulları ve Zümreleri Yönergesi</li> </ul>	<ul style="list-style-type: none"> <li>• Tabi olduğumuz mevzuatın kapsamı, Müdürlüğümüzün yetkilerini çeşitlendirmekle birlikte sınırlamaktadır.</li> <li>• Kurumsal kültürümüz, mevzuatta sık yaşanan değişikliklere hazırlıklı olmasına rağmen öğrenci ve velilerimizden oluşan paydaşlarımız, yeni ve farklı çalışmalara uyuma direnç göstermektedir.</li> <li>• Mevzuat itibarıyla öğrenci velilerinin eğitim faaliyetlerine müdahale alanını sınırlandıran herhangi bir mekanizma bulunmamaktadır.</li> </ul>	<p>çalışmaları yaparak öğrenci ve velilerinin bilgilendirilmesi</p> <ul style="list-style-type: none"> <li>• Mevzuatta ihtiyaç duyulan değişikliklerde "yenileme" çalışmaları yerine "güncelleme" çalışmalarına yer verilmesi</li> <li>• Öğrenci velilerinin eğitim faaliyetlerine müdahale alanlarının sınırlandırılması için yasal tedbirlerin alınması</li> <li>• Mevzuatın, çalışanların kendilerini güvende hissedebileceği şekilde yeniden düzenlenmesi</li> </ul>
--	---	--	--



## 2.4. Üst Politika Belgeleri Analizi

Tablo 4 : Üst Politika Belgeleri Analizi

5018 sayılı Kamu Mali Yönetimi ve Kontrol Kanunu	<ul style="list-style-type: none"><li>• 9. Madde</li><li>• 41. Madde</li></ul>	Kurum Faaliyetlerinde bütçenin etkin ve verimli kullanımı Stratejik Plan Hazırlama İzleme ve Değerlendirme Çalışmaları
30344 sayılı Kamu İdarelerinde Stratejik Plan Hazırlamaya İlişkin Usul ve Esaslar Hakkında Yönetmelik (26 Şubat 2018)	Tümü	5 yıllık hedefleri içeren Stratejik Plan hazırlanması
2023-2025 Orta Vadeli Program	Tümü	Bütçe çalışmaları
MEB 11. Kalkınma Plan Politika Önerileri	Önerilen politikalar	Hedef ve stratejilerin belirlenmesi
MEB Kalite Çerçevesi	Tümü	Hedef ve stratejilerin belirlenmesi
MEB 2023 Bütçe Yılı Sunuşu	Tümü	Bütçe çalışmaları
Öğretmen Strateji Belgesi	Tümü	Hedef ve stratejilerin belirlenmesi
OECD 2023 Raporu	Türkiye verileri	Stratejilerin belirlenmesi
2022-2023 MEB İstatistikleri	Örgün Eğitim İstatistikleri	Hedef ve göstergelerin belirlenmesi
Kamu İdareleri İçin Stratejik Plan Hazırlama Kılavuzu (26 Şubat 2018)	Tümü	5 yıllık hedefleri içeren Stratejik Plan hazırlanması
2022/21 sayılı Genelge, 2024-2028 Stratejik Plan Hazırlık Çalışmaları (6 Ekim 2022)	Tümü	2024-2028 Stratejik Planının Hazırlanması
MEB 2024-2028 Stratejik Plan Hazırlık Programı (6 Ekim 2022)	Tümü	2024-2028 Stratejik Planı Hazırlama Takvimi
MEB 2024-2028 Stratejik Planı	Tümü	MEB Politikaları Konusunda Taşra Teşkilatına Rehberlik
Kamu İdarelerince Hazırlanacak Performans Programları Hakkında Yönetmelik	Tümü	5 yıllık kurumsal hedeflerin her bir mali yıl için ifade edilmesi
Kamu İdarelerince Hazırlanacak Faaliyet Raporu Hakkında Yönetmelik	Tümü	Her bir mali yıl için belirlenen hedeflerin gerçekleşme durumlarının tespiti, raporlanması
Kahramanmaraş İl Milli Eğitim Müdürlüğü 2024- 2028 Stratejik Planı	Tümü	Amaç, hedef, gösterge ve stratejilerin belirlenmesi
Göksun İlçe Milli Eğitim Müdürlüğü 2024-2028 Stratejik Planı	Tümü	Amaç, hedef, gösterge ve stratejilerin belirlenmesi

## 2.5. Faaliyet Alanları ile Ürün/Hizmetlerin Belirlenmesi

Tablo 5 : Faaliyet Alanları/Ürün ve Hizmetler Tablosu

Faaliyet Alanı	Ürün/Hizmetler
A-Eğitim Öğretim faaliyetleri	<ol style="list-style-type: none"><li>1. Öğrenci İşleri</li><li>2. Kayıt-nakil işleri</li><li>3. Devam-devamsızlık</li><li>4. Sınıf geçme</li><li>5. Sınav hizmetleri</li></ol>
B-Rehberlik faaliyetleri	<ol style="list-style-type: none"><li>1. Öğrencilere rehberlik yapmak</li><li>2. Velilere rehberlik etmek</li><li>3. Rehberlik faaliyetlerini yürütmek</li><li>4. Üniversite Tercih Rehberliği yapmak</li></ol>
C-Sosyal faaliyetler	<ol style="list-style-type: none"><li>1. Yaşlı ve hasta ziyaretleri</li><li>2. Çevre düzeni ağaç dikme vb.</li><li>3. Sivil toplum kuruluşları ile çalışmalar</li><li>4. Mezunlarla buluşma</li></ol>
D-Sportif faaliyetler	<ol style="list-style-type: none"><li>1. Okul içi turnuvalar ( Futbol, voleybol, masa tenisi vb.</li><li>2. İlçe geneli yapılacak sportif yarışmalara katılım</li><li>3. Öğrencilerin yerel, ulusal ve uluslararası düzeydeki sportif tedbirlere katılımlarının sağlanması</li></ol>
E-Kültürel ve sanatsal faaliyetler	<ol style="list-style-type: none"><li>1. Gezi tedbirleriyle ilgili iş ve işlemlerin yürütülmesi</li><li>2. Okuma kültürünün geliştirilmesine yönelik çalışmaların yürütülmesi</li><li>3. Öğrencilerin yerel, ulusal ve uluslararası düzeydeki bilimsel, kültürel ve sanatsal tedbirlere katılımlarının sağlanması</li></ol>
F-İnsan kaynakları faaliyetleri (mesleki gelişim faaliyetleri, personeletkinlikleri...)	<ol style="list-style-type: none"><li>1. Personel Özlük İşlemleri</li><li>2. Norm Kadro İşlemleri</li><li>3. Hizmet içi Eğitim Faaliyetleri</li></ol>
G-Okul aile birliği faaliyetleri	<ol style="list-style-type: none"><li>1. Okul aile birliği toplantıları düzenlemek</li><li>2. Etkin şekilde birlik faaliyetlerinin yürütülmesi</li></ol>
I-Öğrencilere yönelik faaliyetler	<ol style="list-style-type: none"><li>1. Tubitak, Sosyal Proje ve protokollerin hazırlanması, uygulanması</li><li>2. Eğitimde başarının artırılmasına yönelik araştırma ve geliştirme Tedbirlerinin yürütülmesi</li><li>3. Öğrenci ve öğretmenlerin değişim ve hareketlilik programlarından yararlanabilmeleri için gerekli iş ve işlemlerin yürütülmesi</li></ol>
J-Ölçme değerlendirme faaliyetleri	<ol style="list-style-type: none"><li>1. Merkezî sistemle yürütülen(TYT-AYT) sınavların uygulanması</li></ol>
Öğrenme ortamlarına yönelik faaliyetler	

Ders dışı faaliyetler	1. Sosyal Sorumluluk Faaliyetlerinin yürütülmesi
Fiziki ve Mali Destek	1. Okul Güvenliğinin Sağlanması 2. Ders Kitaplarının Dağıtımı 3. Taşınır Mal İşlemleri 4. Taşınır Eğitim İşlemleri 5. Temizlik, Güvenlik, Isıtma, Aydınlatma Hizmetleri 6. Evrak Kabul, Yönlendirme ve Dağıtım İşlemleri 7. Arşiv Hizmetleri 8. Sivil Savunma İşlemleri
Yönetim ve Denetim	1. Okul/Kurumların Teftiş ve Denetimi 2. Öğretmenlere Rehberlik ve İşbaşında Yetiştirme Hizmetleri 3. Ön İnceleme, İnceleme ve Soruşturma Hizmetleri
Halkla İlişkiler	1. Bilgi Edinme Başvurularının Cevaplanması 2. Protokol İş ve İşlemleri 3. Basın, Halk ve Ziyaretçilerle İlişkiler 4. Okul-Aile İşbirliği

## 2.6. Paydaş Analizi

Kurumumuzun en önemli paydaşları arasında yer alan öğrenci, veli ve öğretmenlerimize yönelik olarak anket uygulanmıştır. 5'li Likert Ölçeğine göre hazırlanmış olan anketlerde öğretmenler için toplam 17, öğrenciler için toplam 20, veliler için ise 22 soruya yer verilmiştir.

Paydaşlarımıza uygulamış olduğumuz anket çalışması verileri SPSS programına yüklenmiş olup, sonuçlar aşağıdaki gibi yorumlanmıştır.

### Öğrenci Anketi Sonuçları:

Okulumuzda toplam 149 öğrenci öğrenim görmektedir. Tesadüfi Örneklemeye Yöntemine göre seçilmiş toplam 35 öğrenciye uygulanan anket sonuçları aşağıdaki tabloda yüzde (%) olarak verilmiştir.

**Tablo 6 : Öğrenci Anket Sonuçları**

NO	GÖKSUN ANADOLU İMAM HATİP LİSESİ ÖĞRENCİLERİ İÇİN KONU BAŞLIKLARI	Kesinlikle Katılıyorum (%)	Katılıyorum (%)	Kararsızım (%)	Kesinlikle Katılmıyorum (%)	Katılmıyorum (%)
1	Okulda kendimi güvende hissediyorum.	30	45	3	6	16
2	Okul temiz ve hijyeniktir.	42	42	6	4	6
3	Okulun fiziki koşullarını yeterlidir.	33	36	6	10	15
4	Okul, yeni kabul edilen öğrencilere uygun desteği sağlar.	27	45	3	6	19
5	Farklı kültürlerden gelen öğrencilerin bu okulda memnuniyetle karşılanacağını düşünüyorum.	36	42	9	8	9
6	Öğretmenlerime ihtiyaç duyduğumda kolaylıkla görüşebilirim	39	45	0	6	10
7	Okul müdürüne ihtiyaç duyduğumda kolaylıkla görüşebilirim.	25	28	21	9	17
8	Okul rehberlik servisinden ihtiyaçlarım doğrultusunda faydalanabiliyorum.	36	48	9	3	4
9	Okul kişisel hedefler belirlememde ve bu hedeflere ulaşmamda yeterli rehberlik ediyor.	33	38	15	7	9
10	Okulumda yer almam için birçok fırsat var.	24	27	18	14	17
11	Okul bana yeterli ders dışı etkinlik olanakları sunuyor.	21	42	17	9	11
12	Okul kulüpleri amacına uygun şekilde gelişimime katkı sağlıyor.	17	39	8	15	21
13	Öğretmenlerim sınıfta adil kurallara sahipler ve tarafsızlar.	18	26	12	23	21
14	Öğretmenlerim beni daha iyi performans göstermem için teşvik ediyor.	21	41	12	11	15
15	Öğretmenlerim derslerin işlenişinde farklı ve ilgi çekici yöntemler kullanır.	24	37	15	9	15
16	Sınav ve ödevlerin beni değerlendirmek için adil ve yeterli olduğunu düşünüyorum.	39	36	9	6	10
17	Okulda düzenlenen sanatsal ve kültürel faaliyetler yeterlidir.	18	38	17	9	18
18	Okulda öğrencilerin görüşleri dikkate alınır.	35	37	10	6	12
19	Okul kantininde yeterli ve sağlıklı yiyecekler var.	14	33	24	13	16
20	DYK'leri yeterli buluyorum.	15	28	17	12	18

## Öğretmen Anketi Sonuçları:

Okulumuzda görev yapmakta olan toplam 14 öğretmenin tamamına uygulanan anket sonuçları aşağıdaki tabloda yüzde (%) olarak verilmiştir.

Tablo 7 : Öğretmen Anket Sonuçları

NO	GÖKSUN ANADOLU İMAM HATİP LİSESİ ÖĞRETMENLERİMİZ İÇİN KONU BAŞLIKLARI	Kesinlikle Katılıyorum (%)	Katılıyorum (%)	Kararsızım (%)	Kesinlikle Katılmıyorum (%)	Katılmıyorum (%)
1	Okulun misyonu ve vizyonunu tam olarak anlıyorum.	0	70	22	8	0
2	Okulda eğitim ve yönetim kalitesi sürekli olarak geliyor.	0	54	22	8	16
3	Okul temiz ve hijyeniktir.	0	78	22	0	0
4	Okul, öğrencilerin ve personelin güvenliğini sağlamak için uygun güvenlik önlemleri alır.	0	70	22	0	8
5	Okul, yeni kabul edilen öğrencilere uygun desteği sağlar.	8	70	22	0	0
6	Okulumuz mesleki yeterliliğimi geliştirmek için eğitim fırsatları sunuyor.	8	16	60	16	0
7	Okul yönetimimiz öğretmenleri etkin bir şekilde yönlendirir.	0	48	44	8	0
8	Okulumuz, öğrencilerin öğrenme ilgisini uyandıracak bir öğrenme ortamı oluşturmuştur	0	34	34	33	0
9	Etkili bir öğretmen olmak için ihtiyaç duyduğum kaynaklara erişimim var.	0	76	8	8	8
10	Bana sunulan kaynakları kullanmak için gerekli eğitime sahibim.	22	78	0	0	0
11	Okulumuzun, farklı ihtiyaçları olan öğrencileri desteklemek için etkin bir politikası vardır.	8	46	46	0	0
12	Okulumuz müfredat uygulamasını etkin bir şekilde izler.	0	56	36	0	8
13	Okulumuz, velilere uygun etkinlikler düzenlemektedir.	0	44	26	22	8
14	Diğer öğretmenlerle iş birliği yaparım.	26	37	37	0	0
15	Okul personeli arasında dostane bir ilişki sürdürülür.	26	34	24	8	8
16	Takım ruhumuz ve moralimiz yüksek.	0	34	47	8	8
17	Okulumuza aidiyet hissediyorum.	0	48	22	22	8

## Veli Anketi Sonuçları:

134 veli içerisinde Tesadüfi Örneklem Yöntemine göre 30 kişi seçilmiştir.

Okulumuzda öğrenim gören öğrencilerin velilerine yönelik gerçekleştirilmiş olan anket çalışması sonuçları aşağıdaki tabloda yüzde (%) olarak verilmiştir.

Tablo 8 : Veli Anket Sonuçları

NO	GÖKSUN ANADOLU İMAM HATİP LİSESİ VELİLERİ İÇİN KONU BAŞLIKLARI	Kesinlikle Katılıyorum (%)	Katılıyorum (%)	Kararsızım (%)	Kesinlikle Katılmıyorum (%)	Katılmıyorum (%)
1	Okulun misyonu ve vizyonunu tam olarak anlıyorum.	17	21	35	12	15
2	Okulda eğitim ve yönetim kalitesi sürekli olarak gelişiyor.	13	38	16	13	20
3	Okul temiz ve hijyeniktir.	26	41	12	9	12
4	Okul, öğrencilerin ve personelin güvenliğini sağlamak için uygun güvenlik önlemleri alır.	32	46	9	5	8
5	Okul, yeni kabul edilen öğrencilere uygun desteği sağlar.	25	36	17	12	10
6	Okul, çocuğumun okumaya olan ilgisini geliştirmesine yardımcı olabilir.	22	38	20	8	12
7	Okul çocuğumun öğrenme ilgisini güçlendiriyor.	12	34	24	12	18
8	Okul çocuğumun ahlaki gelişimini teşvik edebilir.	34	42	11	4	9
9	Okulda kullanılan değerlendirme yöntemleri çocuğumun gelişimini tüm yönleriyle <u>anlamama yardımcı oluyor.</u>	15	29	32	10	14
10	Okul, çocuğumun öğrenme performansı ve gelişimi hakkında beni iyi bilgilendiriyor.	22	41	14	5	8
11	Okul çocuğuma duygusal rahatsızlık ve öğrenme güçlükleri ile karşılaştığında yeterli desteği ve rehberlik sağlar.	17	38	17	12	16
12	Öğretmenlerin benimle iletişim kurma yöntemlerinden memnunum.	29	39	13	7	12
13	Herhangi bir problem durumunda müdür endişelerime cevap veriyor.	28	47	8	6	11
14	Okulda, velilerin ihtiyaçlarına uygun eğitim faaliyetleri düzenlenir.	18	35	24	9	14
15	Okul, çocukların gelişimini desteklemek için velilerle iyi bir ilişki kurar.	24	47	9	8	12
16	Okul, aktif veli katılımını teşvik eder.	20	44	12	10	14
17	Okulun veli etkinliklerine aktif olarak katılırım.	12	27	26	13	22
18	Bir veli olarak okula aidiyet hissediyorum.	24	32	17	10	17
19	Çocuğumun ev ödevlerini tamamlamasını sağlarım.	8	19	24	17	32
20	Çocuğumu okumaya teşvik ederim.	26	38	12	9	15
21	Çocuğumun her gün okula gitmesini sağlarım.	12	30	18	16	24
22	Çocuğumun eğitiminde aktif bir ortağım.	8	18	32	16	26

## 2.7. Okul/Kurum İçi Analiz

Türk eğitim sistemi; 430 Sayılı Tevhidi-i Tedrisat Yasasına göre Türk Milli Eğitiminin amaçlarının temel ilkeler doğrultusunda devlet adına gerçekleştirilmesi görevi Milli Eğitim Bakanlığına ait olup Bakanlığın illerdeki temsilcisi İl Milli Eğitim Müdürlükleridir.

Göksun Anadolu İmam Hatip Lisesi Harbiye Mahallesi Uzunağa caddesinde teşkilatlanmış olup, zemin+3 katlı 24 derslikli okul ve pansiyonda; 1 müdür, 1 müdür başyardımcısı, 1 müdür yardımcısı, 14 öğretmen, 2 VHKİ memuru, 7 yardımcı personel, 149 öğrenciyle eğitim öğretime devam etmektedir.

Tablo 9 : Okul/Kurum İçi Analiz İçerik Tablosu

Okul/Kurum İçi	Analiz İçerik Tablosu
Öğrenci sayıları	Sınıf kademeleri, meslek alan dalları, kaynaştırma öğrencileri, yabancı uyruklu öğrenciler gibi demografik özelliklere dair detaylı sınıflandırmaları hazırlanabilir.
Akademik başarı verileri	e-Okul kayıtları kullanılarak erişim sağlanabilir.
Sosyal-kültürel-bilimsel ve sportif başarı verileri	Belirtilen alanlarda yarışma ödülleri ya da lisansları olan öğrencilere dair sayısal verileri kapsamalıdır.
Öğrenme stilleri envanteri	Okul rehberlik servisi tarafından uygulanmaktadır.
Devam-devamsızlık verileri	e-Okul kayıtları kullanılarak erişim sağlanabilir. Aynı zamanda okul rehberlik servisi tarafından devamsızlık nedenleri anketi uygulanarak detaylı bir analiz gerçekleştirilmesi önerilmektedir.
Okul disiplinini etkileyen faktörler analizi	Okul rehberlik servisi tarafından uygulanmaktadır.
İnsan kaynakları verileri	İdareci, öğretmen ve destek personeline dair sayısal veriler, lisans ya da yüksek lisans programlarından mezuniyet durumlarını da kapsamalıdır.
Öğretmenlerin hizmet içi eğitime katılma oranları	MEBBİS verileri kullanılarak erişim sağlanabilir.
Öğrenme ortamı verileri	Okulun fiziki yapısına (ana ve ek binalar, kapalı spor salonu vb.) ve öğrenme ortamlarına (sınıf sayısı, laboratuvar ve kütüphane vb.) dair verileri içermelidir.
Okul/kurum ortamını değerlendirme anketi	Okul rehberlik servisi tarafından uygulanmaktadır.

## 2.7.1 Teşkilat Yapısı

Tablo 10 : Kurum Kimlik Bilgisi Tablosu

KURUM KİMLİK BİLGİSİ	
Kurum Adı	Göksun Anadolu İmam Hatip Lisesi
Kurum Türü	Lise
Kurum Kodu	760615
Kurum Statüsü	<input checked="" type="checkbox"/> Kamu <input type="checkbox"/> Özel
Kurumda Çalışan Personel Sayısı	Yönetici : 3 Öğretmen : 14 Hizmetli : 7 Memur : 2
Öğrenci Sayısı	149
Öğretim Şekli	<input checked="" type="checkbox"/> Normal <input type="checkbox"/> İkili
Okulun Hizmete Giriş Tarihi	2016
KURUM İLETİŞİM BİLGİLERİ	
Kurum Telefonu / Fax	Tel. : 344 714 1423 Fax :3447141991
Kurum Web Adresi	<a href="http://goksunaihl.meb.k12.tr">http://goksunaihl.meb.k12.tr</a>
Mail Adresi	<a href="mailto:760615@meb.k12.tr">760615@meb.k12.tr</a>
Kurum Adresi	Mahalle : Harbiye Mah. Uzunağa Cad. Posta Kodu : 46600 İlçe : GÖKSUN İli : KAHRAMANMARAŞ
Kurum Müdürü	Battal ARSLAN Tel : 0 5058586354
Kurum Müdür Yardımcıları	Müdür Baş Yard : Emrullah ÇAM Tel : 0 5363937299 Müdür Yard. : Serkan KURTARAN Tel : 0 5052910575

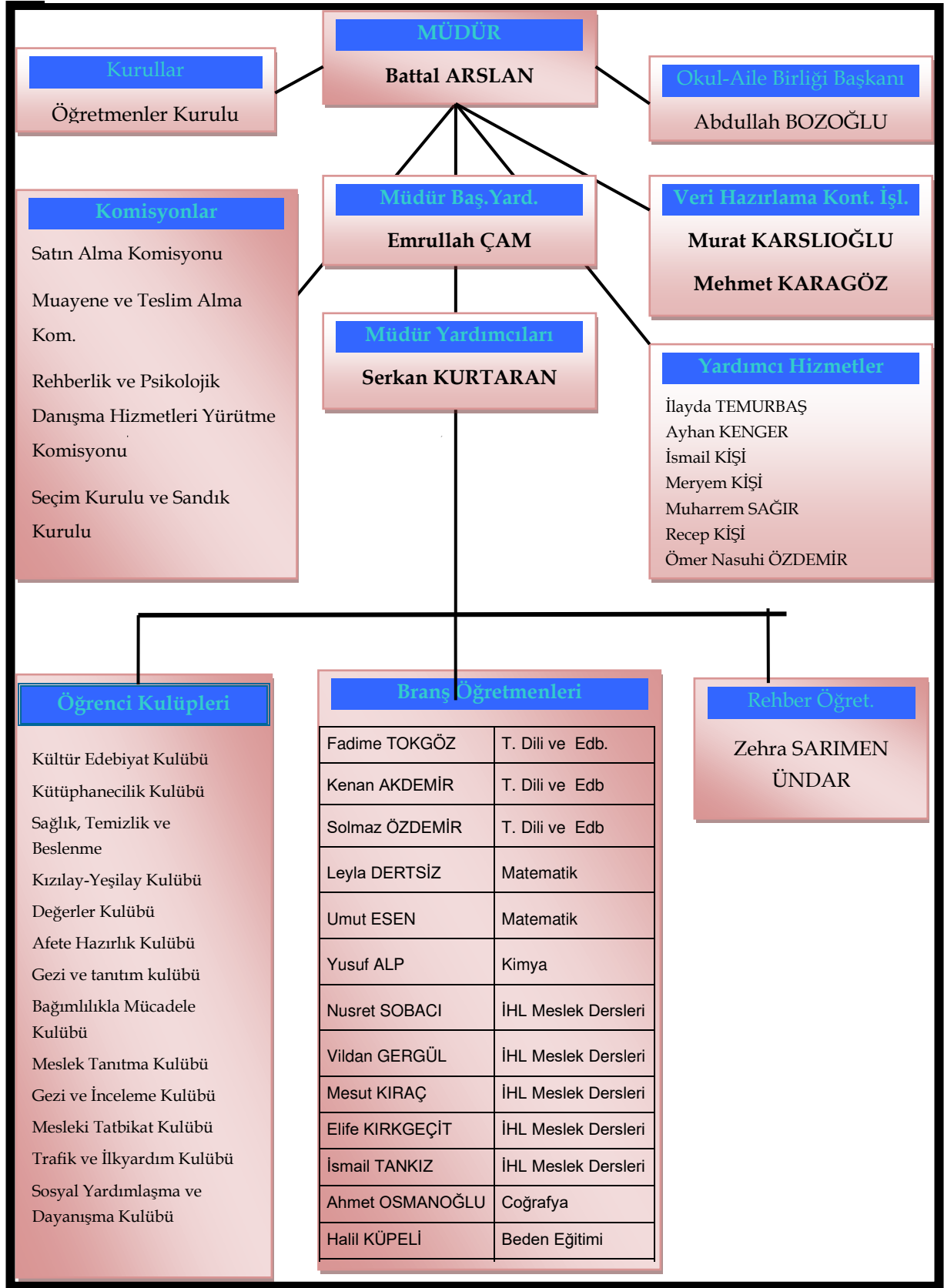
### Organizasyon Yapısı

Müdürlüğümüzün organizasyon yapısı; Göksun Anadolu İmam Hatip Lisesi okul müdürü, müdür yardımcıları, öğretmenler, destek personeli ve yardımcı hizmetler eliyle eğitim öğretim hizmetlerini yürütür.

Kanun ve yönetmeliklerde öngörülen Tedbir alanları ve ürün-hizmetlerimiz dikkate alınarak gerçekleştirilen okulumuz, müdür, müdür yardımcıları, öğretmenler, komisyonlar, Okul Aile Birliği eliyle yapılan iş akışına uygun olarak yapılandırılmıştır. Hizmetlerimiz, yürütülen iş alanlarına uygun yetkili ve bağlı birimlerimiz şeklinde şemada belirtilmiştir.



Tablo 11 : Organizasyon Şeması



## 2.7.2 Eğitim Ve Öğretim İstatistikleri

### Öğrencilere İlişkin Bilgiler:

Göksun Anadolu İmam Hatip Lisesi sadece erkek öğrencilere eğitim vermektedir. Göksun Anadolu İmam Hatip Lisesinde yatılı, taşınmalı ve gündüzlü öğrencilere ait öğrenci sayıları aşağıda verilmiştir. Buna göre 26 yatılı öğrenci, 38 taşınmalı öğrenci 85 gündüzlü öğrenci olmak üzere okulumuzda toplam 149 öğrenci bulunmaktadır.

Tablo 12 : Öğrenci Sayımız ( Yatılı, Taşınmalı, Gündüzlü)

Sınıf	Yatılı	Taşınmalı	Gündüzlü	Toplam
9/A	2	12	11	25
10/A	4	4	20	28
11/A	4	3	8	15
11/B	4	5	10	19
12/A	1	5	11	17
12/B	4	7	7	18
12/C	7	2	18	27

### Karşılaştırmalı Öğretmen/Öğrenci Durumu:

Göksun Anadolu İmam Hatip Lisesinde yıllara göre toplam öğretmen ve derslik sayıları aşağıda verilmiştir. Buna göre okulumuzda 7 derslik ve 12 öğretmen bulunmaktadır.

Tablo 13 : Göksun AİHL Derslik Başına ve Öğretmen Başına Düşen Öğrenci Sayısı

YILLAR	ÖĞRETMEN	DERSLİK	ÖĞRENCİ	Öğretmen Başına Düşen Öğrenci Sayısı	Derslik Başına Düşen Öğrenci Sayısı
	Toplam Öğretmen Sayısı	Toplam Derslik Sayısı	Toplam Öğrenci Sayısı		
2020	27	16	395	15	25
2021	26	15	344	13	23
2022	21	10	238	11	24
2023	13	7	149	12	21

**Tablo 14 : Göksun Anadolu İmam Hatip Lisesi Yıllara Göre Mezun Öğrenci Sayıları**

Yıllara Göre Mezun Olan Öğrenci Oranı								
Bölüm Adı	2019-2020		2020-2021		2021-2022		2022-2023	
	Öğrenci Sayısı	Mezun Sayısı	Öğrenci Sayısı	Mezun Sayısı	Öğrenci Sayısı	Mezun Sayısı	Öğrenci Sayısı	Mezun Sayısı
Anadolu İmam Hatip Lisesi	334	70	395	82	344	55	238	56

**TYT Net Ortalamaları:**

**Tablo 15 : Göksun AİHL Yıllara Göre YKS-TYT Net Ortalamaları**

YILLAR	Türkçe Net	Sosyal Net	Mat Net	Fen Net	TOPLAM NET
2020	7,21	6,03	1,32	0,73	15,29
2021	9,30	6,50	0,90	0,4	17,10
2022	10,40	5,77	1,36	0,27	17,80
2023	10,80	5,08	1,41	0	17,29

**AYT Net Ortalamaları:**

**Tablo 16 : Göksun Anadolu İmam Hatip Lisesi Yıllara Göre AYT Net Ortalamaları**

YILLAR	Türkçe Net	Coğ-1 Net	Tarih 1 Net	Coğ-2 Net	Tarih 2 Net	Felsefe Net	Din Kültürü Net	Mat Net	Fizik Net	Kimya Net	Biyoloji Net
2020	4,12	1,9	1,29	3,7	1,8	2,5	0,8	0,79	-0,1	-0	0,1
2021	4,8	2,1	1,2	3,3	0,6	1,2	2	-0	-0,1	0	0,1
2022	3,8	2,7	1,3	4,3	0,7	1,1	1,7	1,11	0,1	0	0,1
2023	3,2	1	1,2	2,9	2	1,1	1,8	0,7	0	-0	-0

**Tablo 17 : Göksun AİHL Yıllara Göre Üniversite Yerleştirme Sayıları**

Öğrencilerin Üniversite Sınavı Başarılarına İlişkin Bilgiler				
Yıllar	2020	2021	2022	2023
Öğrenci Sayısı	73	87	60	62
Sınava Giren Toplam Öğrenci Sayısı	58	79	54	52
Ön Lisans Programlarına Yerleşen Öğrenci sayısı	6	9	10	12
Lisans Programlarına Yerleşen Öğrenci Sayısı	4	7	8	4
Lisans ve Ön Lisans Programına Yerleşen Toplam Öğrenci Sayısı	10	16	18	16
Genel Başarı Oranı ( % )	18	20	33	31

**Tablo 18 : Göksun Anadolu İmam Hatip Lisesi Yıllara Ödül Alan Öğrenci Sayıları**

Ödül ve Cezalar			
Yıllar	2020-2021	2021-2022	2022-2023
Öğrenci Sayıları	395	344	238
Onur Belgesi Alan Öğrenci Sayısı	24	53	42
Teşekkür Belgesi Alan Öğrenci Sayısı	84	45	44
Takdir Belgesi Alan Öğrenci Sayısı	32	8	15
Disiplin Cezası Alan Öğrenci Sayısı	0	3	5

**Tablo 19 : Göksun AİHL Yıllara Göre Sınıf Tekrarı Yapan Öğrenci Sayısı**

Sınıf Tekrarı Yapan Öğrenci Sayısı		
Öğretim Yılı	Toplam Öğrenci Sayısı	Sınıf Tekrarı Yapan Öğrenci Sayısı
2019-2020	334	13
2020-2021	395	0
2021-2022	344	6
2022-2023	238	0

Tablo 20 : Göksun AİHL Yıllara Devamsızlık Nedeni ile Sınıf Tekrarı Yapan Öğrenci Sayıları

Devamsızlık Nedeni ile Sınıf Tekrarı Yapan Öğrenci Sayısı		
Öğretim Yılı	Toplam Öğrenci Sayısı	Devamsızlıktan Sınıf Tekrarı Yapan Öğrenci Sayısı
2019-2020	334	6
2020-2021	395	0
2021-2022	344	3
2022-2023	238	0

### 2023-2024 Eğitim Öğretim Yılı Öğrenci Ders Başarı Durumu:

Tablo 21 : Göksun AİHL 2023-2024 1. DÖNEM Sınıflara ve Derslere Göre Puan Ortalamaları

DERS	Dersler	9. Sınıf Ortalaması	10. Sınıf Ortalaması	11. Sınıf Ortalaması	12. Sınıf Ortalaması	Okul Ortalaması
ORTAK DERSLER	Türk Dili ve Edebiyatı	52,96	66,70	62,17	72,61	63,61
	Tarih	62,47	61,14	77,11	-----	66,90
	T.C. inkılâp tarihi ve Atatürkçülük	-----	-----	-----	80,83	80,83
	Coğrafya	55,16	58,41	-----	-----	56,79
	Matematik	40,83	54,89	-----	-----	47,86
	Fizik	42,64	50,15	-----	-----	46,40
	Kimya	63,25	65,40	-----	-----	64,33
	Biyoloji	56,28	67,61	-----	-----	61,95
	Felsefe	-----	56,91	49,90	-----	53,41
	Yabancı dil(İng)	66,48	72,00	78,17	85,30	75,49
	Beden Eğitimi	94,28	91,70	98,53	100	96,13
	Sağlık Ve Trafik Kültürü	57,46	-----	-----	-----	57,46
	Arapça	55,21	62,69	-----	-----	58,95
K DE	Kur'an-ı Kerim	61,13	66,89	64,66	64,90	64,40

	Mesleki Arapça	----	-----	51,80	70,25	61,03
	Temel Dini Bilgiler	45,37	-----	-----	-----	43,37
	Siyer	----	57,46	-----	-----	57,46
	Fıkıh	----	49,33	-----	-----	49,33
	Tefsir	----	-----	45,45	-----	45,45
	Dinler Tarihi	----	-----	-----	81,86	81,86
	Hadis	-----	63,84	-----	-----	63,84
	Akaid	-----	-----	48,02	-----	48,02
	Kelam	-----	-----	-----	61,81	61,81
	Hitabet Ve Mesleki Uygulama	-----	-----	65,10	-----	65,10
	İslam Kültür Ve Medeniyeti	-----	-----	-----	66,45	66,45
	Osmanlı Türkçesi	-----	51,12	-----	-----	51,12
SEÇMELİ DERSLER	İslam Ahlakı	-----	-----	71,93	76,34	74,14
	Adab-I Muaşeret	-----	-----	83,15	56,71	69,93
	Mesleki Uygulama	-----	-----	-----	76,59	76,59
	Kur'an Okuma Tek	-----	-----	60,47	-----	60,47
	Tasavvuf Kültürü	-----	-----	42,90	-----	42,90
	Seç Türk Dili Ve Edebiyatı	-----	-----	61,16	73,83	67,50
	Çağdaş Türk Ve Dünya Tarihi	----	-----	-----	76,33	76,33
	Seçmeli Coğrafya	-----	-----	65,44	68,26	66,85
	Temel Matematik	-----	-----	49,38	52,56	50,97
	Seç. Matematik	-----	-----	58,53	59,18	58,86

### 2.7.3. İnsan Kaynakları

Okulumuzda yönetici, öğretmen ve personel durumuna ilişkin istatistiki bilgiler aşağıda gösterilmiştir. Toplamda 3 yönetici, 14 öğretmen olup 2 öğretmene ihtiyaç duyulmaktadır.

Durum Analizi bölümünde yer alan istatistikler MEB elektronik veri tabanlarından (MEBBİS, E-OKUL) verilerinden alınmıştır.

Okulumuzun çalışanlarına ilişkin bilgiler altta yer alan tabloda belirtilmiştir.

Tablo 22 : Personel Bilgileri

Unvan	Erkek	Kadın	Toplam
Okul Müdürü ve Müdür Yardımcısı	3	0	3
Sınıf Öğretmeni	0	0	0
Branş Öğretmeni	9	4	13
Rehber Öğretmen	0	1	1
İdari Personel	2	0	2
Yardımcı Personel	4	3	7
Güvenlik Personeli	0	0	0
Toplam Çalışan Sayıları			26

#### Kurum Yöneticilerine İlişkin Bilgiler:

Okulumuzdaki yöneticilerin, eğitim durumu, yaşları, hizmet süreleri, Katıldığı hizmetiçi kurslara ilişkin istatistiki bilgiler aşağıda gösterilmiştir

Okulumuzda Toplamda 3 erkek yönetici olup, 1 yönetici ihtiyacı bulunmaktadır.

Tablo 23 : Göksun AİHL Kurum Yöneticilerinin Eğitim Durumu

GÖREV VE UNVANI	ERKEK	KADIN	NORM	MEVCUT	İHTİYAÇ
Müdür	1	-	1	1	0
Müdür Baş Yardımcısı	1	-	1	1	0
Müdür Yardımcısı	1	-	2	1	1

#### Kurum Yöneticilerinin Eğitim Durumu:

Okulumuzda Toplamda 3 yöneticiden 2'si lisans mezunu olup 1'i ise yüksek lisans yapmıştır.

**Tablo 24 : Göksun AİHL Kurum Yöneticilerinin Eğitim Durumu**

Eğitim Düzeyi	2024 Yılı İtibari İle	
	Kişi Sayısı	%
Önlisans	-	-
Lisans	2	66
Yüksek Lisans	1	34

**Kurum Yöneticilerinin Yaş İtibari ile dağılımı:**

Okulumuzda Toplamda 3 yöneticiden 1'i 30-40 yaşında 1'i 40-50 yaşında olup 1'i 50 yaş üzeridir.

**Tablo 25 : Göksun AİHL Kurum Yöneticilerinin Yaş itibari ile Dağılımı**

Yaş Düzeyleri	2024 Yılı İtibari İle	
	Kişi Sayısı	%
30-40	1	33
40-50	1	34
50+...	1	33

**Kurum Yöneticilerinin Hizmet Süresine İlişkin Bilgiler:**

Okulumuzda Toplamda 3 yöneticiden 1'inin hizmet yılı 7-10 yılları arasında olup 2'sinin 21 yıl üzerindedir.

**Tablo 26 : Göksun AİHL Kurum Yöneticilerinin Hizmet Süreleri**

Hizmet Süreleri	2024 Yılı İtibari İle	
	Kişi Sayısı	%
7-10 Yıl	1	34
21+..... üzeri	2	66

**Kurum Yöneticilerinin Katıldığı Hizmet-İçi Eğitim Programları:**



Okulumuzda Toplamda 3 yöneticiden 3'ü de hem merkezi hem de mahalli kursa katılmıştır. Yöneticilerimizden 1' i ise hizmetiçi eğitimlerde eğitim görevlisi olarak görev almıştır.

**Tablo 27 : Göksun AİHL Kurum Yöneticilerinin Katıldığı Hizmetiçi Bilgileri**

Adı ve Soyadı	Görevi	Katıldığı Kurs/Seminer Bilgisi			Toplam Kurs/Seminer Sayısı
		Mahalli	Merkezi	Eğitim Görevlisi	
<b>Battal ARSLAN</b>	Müdür	32	11	7	50
<b>Emrullah ÇAM</b>	Müdür Başyardımcısı	6	4	0	10
<b>Serkan KURTARAN</b>	Müdür Yardımcısı	13	12	0	25

#### Öğretmenlere İlişkin Bilgiler:

Okulumuzdaki öğretmenlerin, eğitim durumu, yaşları, hizmet süreleri, katıldığı hizmetiçi kurslara ilişkin istatistiki bilgiler aşağıda gösterilmiştir

Okulumuzda branşlara göre öğretmen durumuna ilişkin istatistiki bilgiler aşağıda gösterilmiştir. Toplamda 14 öğretmen olup 2 öğretmene ihtiyaç duyulmaktadır.

**Tablo 28 : Göksun AİHL 2024 Yılı Kurumdaki Mevcut Öğretmen Sayısı**

ÖĞRETMENLER					
GÖREV VE BRANŞI	ERKEK	KADIN	NORM	MEVCUT	İHTİYAÇ
<b>T. Dili ve Edebiyatı</b>	1	2	3	3	0
<b>Tarih</b>	0	0	1	0	1
<b>Coğrafya</b>	1	0	1	1	0
<b>Matematik</b>	1	1	1	2	0
<b>Fizik</b>	0	0	0	0	0
<b>Kimya</b>	1	0	1	1	0

<b>Biyoloji+ Sağlık Bilgisi</b>	0	0	0	0	0
<b>İHL Meslek Dersleri</b>	3	2	5	5	0
<b>İngilizce</b>	0	0	1	0	1
<b>Beden Eğitimi</b>	1	0	1	1	0
<b>Felsefe</b>	0	0	0	0	0
<b>Rehberlik Öğretmeni</b>	0	1	1	1	0
<b>Toplam</b>	<b>8</b>	<b>6</b>	<b>15</b>	<b>13</b>	<b>2</b>

### Öğretmenlerin Yaş İtibari ile Dağılımı:

Tablo 29 : Göksun AİHL Öğretmenlerin Yaş itibariyle Dağılımı

Yaş Düzeyleri	2024 Yılı			
	Erkek	Kadın	Toplam	%
<b>20-30</b>	0	3	3	<b>22</b>
<b>30-40</b>	4	3	7	<b>49</b>
<b>40-50</b>	3	0	3	<b>22</b>
<b>50+...</b>	<b>1</b>	<b>0</b>	<b>1</b>	<b>7</b>

## Öğretmenlerin Hizmet Süreleri:

Tablo 30 : Göksun AİHL Öğretmenlerin Hizmet Sürelerine Göre Dağılımı

Hizmet Süreleri	2024 Yılı			
	Erkek	Kadın	Toplam	%
1-3 Yıl	1	1	2	14
4-6 Yıl	2	4	6	43
7-10 Yıl	3	1	4	29
11-15 Yıl	1	0	1	7
16-20 Yıl	0	0	0	0
21+... üzeri	1	0	1	7

## Öğretmenlerin katıldığı hizmet içi programlar:

Tablo 31 : Göksun AİHL Öğretmenlerinin 2024 Yılı İtibarıyla Katıldığı Hizmet İçi Kurs ve Seminer ve Sayıları

Adı ve Soyadı	Katıldığı Hizmetiçi Kurs/Seminer Bilgisi			Katıldığı Kurs Seminer Sayısı
	Mahalli	Merkezi	Eğitim Görevlisi	
Zehra SARIMEN ÜNDAR	17	12	0	29
Fadime TOKGÖZ	16	19	0	35
Kenan AKDEMİR	18	7	0	25
Solmaz ÖZDEMİR	2	25	0	27
Leyla DERTSİZ	16	11	0	27
Umut ESEN	16	8	0	24
Yusuf ALP	3	3	0	6
Nusret SOBACI	10	11	0	22
Vildan GERGÜL	16	11	0	27
Mesut KIRAÇ	21	20	0	41
Elife KIRKGEÇİT	5	12	0	17
İsmail TANKIZ	16	11	0	27
Ahmet OSMANOĞLU	18	16	0	34
Halil KÜPELİ	11	17	0	28

**Destek Personele (Hizmetli- Memur) İlişkin Bilgiler:**  
**2024 Yılı Kurumdaki Mevcut Hizmetli/ Memur Sayısı:**

**Tablo 32 : Göksun AIHL Destek Personeli Sayısı ve Hizmet Yılı**

	Görevi	Erkek	Kadın	Eğitim Durumu	Hizmet Yılı	Toplam
1	Memur	2	1	Lise	3-25-25	3
2	Hizmetli	0	0			0
3	Sözleşmeli İşçi	4	1	Lise-Lisans	7-10	5
4	Sigortalı İşçi	1	-	Lise	11-15	1

## 2.7.4.Teknolojik Düzey

### Kurumsal Kapasite

Okulumuz idari personel ve öğretmen kadrosu teknolojiyi üst düzey kullanabilen kişilerden oluşmaktadır. Yazışmalar genelde elektronik ortamda yapılmaktadır. Okul Web sayfası da güncel olarak kullanılmaktadır.

**Tablo 33 : Okul/Kurumun Teknolojik Altyapısı:**

Teknolojik Kaynaklar			
Akıllı Tahta Sayısı	21	Yazıcı Sayısı	8
Masaüstü Bilgisayar Sayısı	9	Fotokopi Makinası Sayısı	3
Taşınabilir Bilgisayar Sayısı	4	TV Sayısı	3
Projeksiyon Sayısı	2	İnternet Bağlantı Hızı	8

Teknolojik kaynaklar başta olmak üzere okulumuzda bulunan çalışır durumdaki donanım malzemelerine ilişkin bilgilere Tablo 34’te yer verilmiştir.

**Tablo 34 : Göksun Anadolu İmam Hatip lisesi Teknik Altyapı Durumu**

Araç-Gereçler	2020	2021	2022	2023	İhtiyaç
Bilgisayar	3	3	4	4	0
Yazıcı	6	6	6	8	0

Tarayıcı	2	2	2	3	0
Tepegöz	0	0	0	0	0
Projeksiyon	2	2	2	2	0
Televizyon	3	3	3	3	1
İnternet bağlantısı	1	1	1	1	0
Fen Laboratuvarı	0	0	0	0	1
Bilgisayar Lab.	0	0	0	0	1
Fax	1	1	1	1	0
Video	0	0	0	0	0
DVD Player	0	0	0	0	0
Fotoğraf makinesi	0	0	1	1	0
Kamera		0	0	1	0
Okulun İnternet sitesi	1	1	1	1	0
Akıllı Tahta	0	0	0	21	0

### Okul/Kurumun Fiziki Altyapısı:

Tablo 35 : Göksun Anadolu İmam Hatip Lisesi Fiziki Altyapı Durumu

Fiziki Mekân	Var	Yok	Adedi	İhtiyaç	Açıklama
Öğretmen Çalışma Odası		✓		1	
Ekipman Odası		✓		1	
Kütüphane	✓		1		
Rehberlik Servisi	✓		1		
Resim Odası		✓		1	
Müzik Odası		✓		1	

Çok Amaçlı Salon		✓		1	
Ev Ekonomisi Odası		✓			
Bilgisayar laboratuvarı		✓		1	
Yemekhane	✓		1		
Spor Salonu		✓		1	
Otopark		✓		1	
Spor Alanları	✓		1		
Kantin	✓		1		
Fen Bilgisi Laboratuvarı		✓			
Bölmelere Ait Depo	✓		1		
Bölüm Laboratuvarları		✓			
Bölüm Yönetici Odaları		✓			
Bölüm Öğretmenler Odası		✓			
Teknisyen Odası		✓			
Bölüm Dersliği		✓			
Arşiv	✓		1		

### Yerleşim Alanı ve Derslikler:

Tablo 36 : Göksun Anadolu İmam Hatip Lisesi Yerleşim Alanları

YERLEŞİM		
Toplam Alan (m2)	Bina Alanı (m2)	Bahçe alanı (m2)
7380	3849	3531

**Tablo 37 : Göksun Anadolu İmam Hatip Lisesi Sosyal Alanları**

Sosyal Alanlar		
Tesisin adı	Kapasitesi (Kişi Sayısı)	Alanı
Kantin	150	20
Yemekhane	<b>150</b>	<b>250</b>
Toplantı Salonu	<b>30</b>	<b>65</b>
Konferans Salonu	80	96
Seminer Salonu	X	X

**Tablo 38 : Göksun Anadolu İmam Hatip Lisesi Spor Alanları**

Spor Tesisleri		
Tesisin adı	Kapasitesi (Kişi Sayısı)	Alanı
Basketbol Alanı	10	75
Futbol Sahası	X	X
Kapalı Spor Salonu	X	X
Diğer		

### 2.7.5. Mali Kaynaklar

Göksun Anadolu İmam Hatip Lisesinin maddi kaynaklarının önemli bölümü MEB Genel Bütçesinden aktarılmaktadır.

Bu kaynak dışında, Eğitime % 100 Destek Kampanyası vb. gibi bakanlığımızca geliştirilen projeler, hayırsever vatandaş desteği, veli bağışları, kantin gelirleri gibi geliştirilen çeşitli yerel gelir kalemlerinden sağlanan gelir kaynakları kullanılmaktadır.

Okulumuzun genel bütçe ödenekleri, okul aile birliği gelirleri ve diğer katkılarda dâhil olmak üzere gelir ve giderlerine ilişkin son üç yıl gerçekleşme bilgileri alttaki tabloda verilmiştir.

**Tablo 39 : Göksun Anadolu İmam Hatip Lisesi Yıllara Göre Gelir Durumu**

Kaynaklar	2021	2022	2023
Genel Bütçe (Pansiyon dahil)	648000	795000	1200000
Okul Aile Birliği	7000	8000	6000
Özel İdare	X	X	X
Kira Gelirleri	X	X	X
Döner Sermaye	X	X	X
Dış Kaynak/Projeler	X	X	X
Diğer			
<b>TOPLAM</b>	<b>655000</b>	<b>803000</b>	<b>1206000</b>

**Okulumuzun Gelir-Gider Tablosu aşağıda gösterilmiştir.**

**6 Şubat 2023 tarihinde yaşanan deprem dolayısıyla okulumuzda; küçük onarım, bilgisayar ve büro makineleri harcamalarında olağanın dışında harcama yapılmak zorunda kalınmıştır.**

**Tablo 40 : Göksun Anadolu İmam Hatip Lisesi Yıllara Göre Gelir-Gider Durumu**

YILLAR	2021		2022		2023	
HARCAMA KALEMLERİ	GELİR	GİDER	GELİR	GİDER	GELİR	GİDER
Temizlik		24386		26432		25431
Küçük onarım		36535		30587		149760
Bilgisayar harcamaları		-		-		78240
Büro makinaları harc.		7815		16554		8340
Telefon-İnternet		3500		7300		13200
Yemek(Pansiyon)		450376		625487		762455
Sosyal faaliyetler		3500		6200		4450
Kırtasiye, baskı		6570		15140		22397
Akaryakıt, Yağ, Elektrik, Su		56400		82300		141500
Yakacak						
Diğer Giderler						
<b>GENEL TOPLAM</b>		<b>589262</b>		<b>764806</b>		<b>1205863</b>



## Kurum Dışı Analiz

Planlama sürecinde amaç ve hedeflerimizi belirlerken Bakanlığımızın 2014-2028 Stratejik Plan taslağı başta olmak üzere listede verilen üst politika belgeleri incelenmiş ve burada belirlenen hedef ve istikamet dikkate alınmıştır.

### Üst Politika Belgeleri

- MEB 2024-2028 Stratejik Planı,
- İl Millî Eğitim Müdürlüğü Stratejik Planı,
- İlçe Millî Eğitim Müdürlüğü Stratejik Planı,
- Özel İdare ve varsa Belediye Stratejik Planları incelenmelidir.
- 11. Beş Yıllık Kalkınma Planı
- 5018 Sayılı Kamu Mali Yönetimi ve Kontrol Kanunu
- Millî Eğitim Strateji Belgesi
- Kamu İdarelerinde Stratejik Planlamaya İlişkin Usul ve Esaslar Hakkında Yönetmelik
- TÜBİTAK Vizyon 2023 Eğitim ve İnsan Kaynakları Raporu
- MEB Sürekli Kurum Geliştirme Projesi Sonuç Raporu
- Kamu İdareleri İçin Stratejik Planlama Kılavuzu
- 21. Millî Eğitim Şûrası Kararları
- DOĞAKA Bölge Planı

## 2.7.6. İstatistikî Veriler

Okulumuzun binası ile açık ve kapalı alanlarına ilişkin temel bilgiler Tablo 38'de yer almaktadır.

Tablo 41 : Okul Yerleşkesine İlişkin Bilgiler

Okul Bölümleri		Özel Alanlar	Var	Yok
Okul Kat Sayısı	4	Çok Amaçlı Salon	X	
Derslik Sayısı	21	Çok Amaçlı Saha		X
Derslik Alanları (m2)	987	Kütüphane	X	
Kullanılan Derslik Sayısı	7	Fen Laboratuvarı		X
Şube Sayısı	7	Bilgisayar Laboratuvarı		X
İdari Odaların Alanı (m2)	105	İş Atölyesi		X

Öğretmenler Odası (m2)	62	Beceri Atölyesi		X
Okul Oturum Alanı (m2)	7380	Pansiyon	X	
Okul Bahçesi (Açık Alan)(m2)	3531			
Okul Kapalı Alan (m2)	3849			
Sanatsal, bilimsel ve sportif amaçlı toplam alan (m <sup>2</sup> )	155			
Kantin (m2)	15			
Tuvalet Sayısı	44			

## Sınıf ve Öğrenci Bilgileri

Okulumuzda yer alan sınıflar ve bu sınıflarda öğrenim gören öğrenci sayıları alttaki tabloda yer almaktadır.

Tablo 42 : Öğrenci Sayıları

SINIFI	Kız	Erkek	Toplam
9/A	0	25	25
10/A	0	28	28
11/A	0	15	15
11/B	0	19	19
12/A	0	17	17
12/B	0	18	18
12/C	0	27	27

## 2.8.Çevre Analizi (PESTLE)

Göksun nüfusu 2023'te 49.119'dur. Bu nüfusun, 25.026'sı erkek ve 24.093'ü kadından oluşmaktadır.

Tablo 43 : 2023 Yılına Göre İl ve İlçe Nüfusu

Yıl	İlçe	Erkek Nüfusu	Kadın Nüfusu	Toplam Nüfus
2023	Göksun	25.026	24.093	49.119
2023	Kahramanmaraş	568.064	548.554	1.116.618

Çevre analiziyle okul/kurum üzerinde etkili olan veya olabilecek politik, ekonomik, sosyo-kültürel, teknolojik, yasal çevresel dış etkenlerin tespit edilmesi amaçlanır. Dış çevreyi oluşturan unsurlar (nüfus, demografik yapı, coğrafi alan, kentsel gelişme, sosyokültürel hayat, ekonomik, sosyal, politik, kültürel durum, çevresel, teknolojik ve rekabete yönelik etkenler vb.) okul ve kurumun kontrolü dışındaki koşullara bağlı ve farklı eğilimlere sahiptir. Bu unsurlar doğrudan veya dolaylı olarak okul/kurumun faaliyet alanlarını etkilemektedir.

Bu analizde; büyük resme bakarak idareyi etkileyen veya etkileyebilecek değişiklikler, eğilimler vb. durumların sınıflandırılması sağlanmıştır. Analiz adında yer alan baş harflerden de anlaşılacağı gibi idare üzerinde etkili olan/olabilecek;

- Politik (Political)
- Ekonomik (Economic)
- Sosyokültürel (Socio-cultural)
- Teknolojik (Technological)
- Yasal (Legal)
- Çevresel (Environmental)

dış etkenler tespit edilmiştir. Analizde ayrıca; tespit edilen hususlar gerçekleştiğinde oluşturacağı potansiyel fırsat ve tehditler ortaya konulacaktır. Böylece tespitlerin ve ihtiyaçların belirlenmesi ve buna yönelik stratejilerin geliştirilmesi sağlanacaktır.

**Tablo 44 : PESTLE Analizi**

<b>P</b> <b>(Politik)</b>	<b>E</b> <b>(Ekonomik)</b>	<b>S</b> <b>(Sosyokültürel)</b>	<b>T</b> <b>(Teknolojik)</b>	<b>L</b> <b>(Yasal)</b>	<b>E</b> <b>(Çevresel)</b>
<ul style="list-style-type: none"> <li>• Kalkınma Planı ve Orta Vadeli Program,</li> <li>• Bakanlık, il ve ilçe stratejik planlarının incelenmesi,</li> <li>• Yasal yükümlülüklerin belirlenmesi,</li> <li>• Oluşturulması gereken kurul ve komisyonlar,</li> <li>• Okul/kurum</li> </ul>	<ul style="list-style-type: none"> <li>• Okul/kurumun bulunduğu çevrenin genel gelir durumu,</li> <li>• İş kapasitesi,</li> <li>• Okul/kurumun gelirini arttırıcı unsurlar,</li> <li>• Okul/kurumun giderlerini arttıran unsurlar,</li> <li>• Tasarruf sağlama imkânları,</li> <li>• İşsizlik</li> </ul>	<ul style="list-style-type: none"> <li>• Kariyer beklentileri,</li> <li>• Ailelerin ve öğrencilerin bilinçlenmeleri,</li> <li>• Aile yapısındaki değişimler (geniş aileden çekirdek aileye)</li> <li>• e- Devlet uygulamaları,</li> <li>• Okul/kurumun teknoloji kullanım Durumu</li> </ul>	<ul style="list-style-type: none"> <li>• Okul/kurumun teknoloji kullanım Durumu</li> <li>• e- Devlet uygulamaları,</li> <li>• Dijital Platformlar üzerinden uzaktan eğitim imkânları,</li> <li>• Okul/kurumun sahip olmadığı teknolojik araçlar</li> <li>• Personelin ve öğrencilerin teknoloji</li> </ul>	<ul style="list-style-type: none"> <li>• Ulusal ve Uluslararası Mevzuat</li> <li>• Mevzuat Değişlikleri</li> <li>• Sağlık, Güvenlik, Eğitim gibi Sektörel Düzenlemeler</li> </ul>	<ul style="list-style-type: none"> <li>• Hava ve su kirlenmesi,</li> <li>• Toprak yapısı,</li> <li>• Bitki örtüsü,</li> <li>• Doğal kaynakların korunması için yapılan çalışmalar,</li> <li>• Çevrede yoğunluk gösteren hastalıklar,</li> <li>• Doğal afetler (deprem kuşağında bulunma, Covid 19, kene</li> </ul>

çevresindeki politik durum.	durumu, • Mal-ürün ve hizmet satın alma imkânları, • Kullanılabilir bütçe	<ul style="list-style-type: none"> <li>• Nüfus artışı, Göç,</li> <li>• Nüfusun yaş gruplarına göre dağılımı,</li> <li>• Hayat beklentilerindeki değişimler (Hızlı para kazanma hırsları, lüks yaşama düşkünlük, kırsal alanda kentsel yaşam),</li> <li>• Beslenme alışkanlıkları,</li> <li>• Değerler, mes</li> </ul>	kullanım kapasiteleri, • Personelin ve öğrencilerin sahip olduğu teknolojik araçlar, • Teknoloji alanındaki gelişmeler • Teknolojinin eğitimde kullanımı		vakaları vb.)
-----------------------------	---	---	---	--	---------------

**Tablo 45 : PESTLE Analizi Olumlu Olumsuz Faktörler**

<b>POLİTİK FAKTÖRLER</b>	
<b>OLUMLU</b>	<b>OLUMSUZ</b>
<p>Eğitime verilen önem ve eğitim sürelerinin artması yönünde dünyada gelişen bilinç ve atılan adımlar.</p> <p>Ülkemizde; katılımcı, planlı, gelişimci, şeffaf ve performansa dayalı “stratejik yönetim” anlayışına geçme çabaları.</p> <p>Bakanlığımızca, eğitimde öğrenci merkezli ve yapılandırmacı eğitim yaklaşımları ile mesleki eğitimde yeterliğe dayalı modüler eğitim sistemine geçilmesi.</p> <p>Bakanlığımızca görevde yükselme ve kariyer basamakları vb. konulardaki geliştirilen politikalar.</p> <p>Bakanlığımızın ücretsiz ders kitabı dağıtım uygulaması.</p> <p>Öğretmenlerin “Hizmet İçi Eğitim Stratejilerin” ağırlık verilmesi.</p>	<p>Eğitimle ilgili yasal mevzuatın sık değişmesi.</p> <p>Küreselleşme ile birlikte gelişmiş ülkelerle ve yüksek teknolojiye sahip kurumlarla yaşanan rekabetin olumsuz etkilerinin eğitim ve öğretime yansımaları.</p> <p>Yerinden yönetim anlayışının hayata geçirilememesi.</p> <p>Yerel yönetimlerin eğitimle ilgili sosyal, kültürel ve ekonomik planlamalara yeterli özeni göstermemesi.</p> <p>Okul/kurumlarda yaşanan yardımcı personel yetersizliği.</p> <p>Okul öğretmen kadrosunun tam olmaması, öğretmen atamalarının yapılmaması, ücretli ve görevlendirme usulüyle öğretmenlerin ders verme zorunluluğu.</p> <p>Pandemi ve Depremden dolayı öğrencilerin eğitim görmeden sınıf atlamaları.</p>

## EKONOMİK FAKTÖRLER

### OLUMLU

- Kayseri, Malatya ve Kahramanmaraş yolunun ilçemizden geçmesi.
- Sosyal ve kültürel etkinlik sayılarının artması.
- İnşaat sektöründe kullanılan teknolojiler nedeni ile okul yapımlarının hızlanması.

### OLUMSUZ

- Okul ve pansiyon bütçesinde sosyal ve kültürel Stratejilerde kullanım için öngörülen harcama kalemlerinin ve ödeneklerinin olmaması.
- Eğitim ve öğretimde kullanılan yüksek teknolojiye sahip makine ve cihazların bakım onarım maliyetlerinin pahalı olması.

## SOSYAL FAKTÖRLER

### OLUMLU

- İlçemizin yetiştirdiği bürokratlarıyla ülkemizin sosyal, kültürel ve siyasal yapılanmasına önemli katkılar sağlaması.
- İlçemizde Meslek Yüksek Okulunun bulunması.
- Kaymakamlık, İlçe Millî Eğitim Müdürlüğü ve okullar tarafından konferans, seminer ve sosyal etkinliklerin sıkça yapılması.

### OLUMSUZ

- Öğrencilerin gelişen, büyüyen ve çeşitlenen çevreleri (kent yaşamı, ev ortamı vb.) dolayısı ile olumsuz ortamlardan korunmalarına yönelik rehberlik ihtiyaçlarının artması
- Bireylerin gelişen bilişim teknolojileri ve kitle iletişim araçlarının olumsuz etkilerine maruz kalmaları
- Sosyal medyanın kullanım sıklığının artması
- Asrın Felaketinin öğrenciler üzerindeki oluşturduğu olumsuz etkiler

## TEKNOLOJİK FAKTÖRLER

### OLUMLU

- MEBBİS sisteminin gelişmesi.
- Bakanlığımızın e-okul internet hizmetlerinin kurumlarımızda etkin kullanımı.
- Kitle iletişim araçlarında ve ulaşımda yeni teknolojilerin kullanılması.

### OLUMSUZ

- Sürekli gelişen ve değişen teknolojileri takip etme zorunluluğundan doğan maddi kaynak sorunu.
- Siber güvenlik tehditleri ve bilişim suçlarındaki artış.
- “e-okul”da zaman zaman gerçekleşen aksaklıklar.
- Sosyal medyanın kullanımıyla birlikte olumsuz içerikle öğrencilerin sık karşılaşılıyor olmaları.
- MEB internet ağının veri hızı yönüyle yeterli olmaması

## 2.9. GZFT (Güçlü, Zayıf, Fırsat, Tehdit) Analizi

GZFT (Güçlü Yönler, Zayıf Yönler, Fırsatlar ve Tehditler) durum analizi kapsamında kullanılan temel yöntemlerdendir. Okulumuzun mevcut durumunu ortaya koyabilmek için geniş katılımlı bir grup ile GZFT analizi yapılmıştır.

Okulumuzda yapılan GZFT analizinde okulun güçlü ve zayıf yönleri ile okulumuz için fırsat ve tehdit olarak değerlendirilebilecek unsurlar tespit edilmiştir.

### Güçlü Yönler

Tablo 46 : Güçlü Yönler

<b>Öğrenciler</b>	Öğrencilerin çoğunluğunun bilinçli ailelere sahip olmaları Sportif ve kültürel etkinliklere katılım oranı Akademik başarı TÜBİTAK, yerel ve ulusal projelere katılım oranı Devamsızlık oranları
<b>Çalışanlar</b>	Kurum kültürü Ekip ruhu Proje tabanlı etkinlikler Yöneticilerin yeterlilik düzeyi Yönetici-öğretmen-öğrenci ve veli iletişimi İş birlikçi faaliyetler
<b>Veliler</b>	Ailelerin bilinç düzeyi Sosyo-ekonomik yönler Etkinliklere katılım ve teşvik
<b>Donanım</b>	Akıllı tahta Bilgisayar laboratuvarı Güçlü internet ağı
<b>Bütçe</b>	Kantin gelirleri Okul aile birliği Hayırsever destekleri
<b>Yönetim Süreçleri</b>	Eşitlik Liyakat Anlayış
<b>İletişim Süreçleri</b>	İletişim ağları
<b>Bina ve Yerleşke</b>	Derslik başına düşen öğrenci sayısı Öğretmen başına düşen öğrenci sayısı Sportif ve sosyal etkinliklere elverişli mekân Oyun bahçesi

## Zayıf Yönler

Tablo 47 : Zayıf Yönler

<b>Öğrenciler</b>	Teknolojinin olumsuz etkileri Disiplin sorunları Çevre faktörleri Yabancı dil yeterliliği
<b>Veliler</b>	Eğitim sürecine müdahale
<b>Bina ve Yerleşke</b>	Yeni bina ihtiyacı
<b>Donanım</b>	Laboratuvarların etkin kullanımı Akıllı tahtalardan faydalanma düzeyi
<b>Bütçe</b>	Bütçe dağılımı
<b>Çalışanlar</b>	Destek Personel sayısı
<b>Yönetim Süreçleri</b>	Ödüllendirme sistemi İnsan kaynakları yönetim politikalarının yeterliliği İzleme ve değerlendirme yeterliliği
<b>İletişim Süreçleri</b>	

## Fırsatlar

Tablo 48 : Fırsatlar

<b>Politik</b>	Okul öncesi eğitime verilen önem Eğitim alanında bilinçli atılımlar İhtiyaçlara uygun projeler
<b>Ekonomik</b>	Eğitime ayrılan kaynak Hayırseverler Mezunlar
<b>Sosyolojik</b>	Köklü bir üniversitenin varlığı İlin tarihi dokusunun zenginliği Manevi ve kültürel zenginlik
<b>Teknolojik</b>	Teknolojinin eğitim üzerindeki etkisi
<b>Mevzuat-Yasal</b>	Eğitimde fırsat eşitliği
<b>Ekolojik</b>	Çevre bilincindeki artış

## Tehditler

Tablo 49 : Tehditler

<b>Politik</b>	Eđitim sisteminde sürekli yenilenen programlar Destek personel yetersizliđi Sınav sistemindeki deđişiklikler Yerel yönetimlerin eğitime politikaları
<b>Ekonomik</b>	Teknolojinin hızlı gelişmesiyle birlikte yeni üretilen cihaz ve makinelerin maliyeti
<b>Sosyolojik</b>	Olumsuz çevre koşullarından kaynaklı rehberlik ihtiyacı Kitle iletişim araçlarının olumsuz etkileri İlin nitelikli göç vermesine karşılık niteliksiz göç alması
<b>Teknolojik</b>	Teknolojinin kişiler üzerindeki olumsuz etkileri
<b>Mevzuat-Yasal</b>	Velilerin eğitime yönelik duyarlılık düzeylerindeki farklılıklar Mevzuat deđişiklikleri
<b>Ekolojik</b>	Çevre temalı düzenlemelerin yenilenememesi ve uygulamada yaşanan problemler

## GZFT (Güçlü Yönler, Zayıf Yönler, Fırsatlar, Tehditler) Analizi

Tablo 50 : GZFT (Güçlü Yönler, Zayıf Yönler, Fırsatlar, Tehditler) Analizi

<b>GÜÇLÜ YÖNLER</b>
<ol style="list-style-type: none"><li>1. Okul Müdürünün sorunlara pratik çözümler getirmesi ve uygulaması.</li><li>2. Okul idare kadrosunun makul her konuda öğretmenleri desteklemesi.</li><li>3. Demokratik, şeffaf ve eleştiriye açık okul ortamının olması.</li><li>4. Öğrencilerimizin büyük çoğunluğunun yatılı olması sebebiyle düzenli etütlerin yapılması.</li><li>5. Güvenli okul ortamının olması.</li><li>6. Sınıf mevcutlarının az olması.</li><li>7. Okulumuzun yatılı olması nedeniyle günlük kullanılan malzeme sıkıntısının olmaması.</li><li>8. Yeniliđe açık, ekip çalışmasına önem veren, genç ve dinamik eğitim kadrosunun olması.</li><li>9. Öğretmenlerin öğrencilerle yakından ilgilenmesi.</li><li>10. Rehberlik Servisinin etkin ve yoğun çalışması.</li><li>11. Okulun sürekli temiz ve bakımlı tutulması.</li><li>12. Okulun genel disiplin kültürünün oturmuş olması.</li><li>13. Sportif faaliyetlerin yeterli düzeyde olması, öğrencilerin faaliyetlere istekli ve başarılı olması.</li></ol>
<b>ZAYIF YÖNLER</b>
<ol style="list-style-type: none"><li>1. Konferans salonunun olmaması.</li><li>2. Sosyal Stratejilerin yürütüleceđi uygun ortam ve mekânların kısıtlı olması.</li><li>3. Sportif alanların yetersiz olması</li></ol>



4. Yatılı öğrenci velilerinin okulla ilişkilerinin yeterli olmaması.
5. Okul kütüphanesinde yeterli kitap olmaması.
6. Bazı derslerde branş öğretmeni ataması yapılmaması.
7. Velilerin ağırlıklı olarak okula olan ilgilerinin az olması
8. Pansiyon binamızın kaymakamlık ve bağlı müdürlüklerine tahsis edilmesi.
9. Sosyo - ekonomik koşulları uygun velilerin olmaması.

### FIRSATLAR

1. Kamuoyu beklentisinin yüksekliği.
2. Farklı kültürden öğrencilerin bir arada bulunması sebebiyle kaynaşmanın ve insani duyguların oluşması
3. Okul binamızın yeterli donanımına sahip olması.
4. Okulun çevresinde gürültü kirliliğinin az olması.
5. Eğitim-öğretim, sosyal ve kültürel Stratejiler, disiplin vb. konularda kurum kültürünün oluşması.

### TEHDİTLER

1. Yatılı öğrencilerin ailelerinden uzakta olmaları.
2. Okula gelen öğrencilerin Göksun-Kayseri yolunu geçmeleri gerektiğinden geliş-gidişlerinin tehlikelere açık olması.
3. Yatılı olarak kalan öğrencilerimizin velilerinin ilgisiz olması.
4. İlçe Milli eğitim müdürlüğünün sorunlara ilgisiz kalması.

## 2.10. Tespit ve İhtiyaçların Belirlenmesi

Durum analizi çerçevesinde gerçekleştirilen tüm çalışmalardan elde edilen veriler; paydaş anketleri, toplantı tutanakları vs. göz önünde bulundurularak özet bir bakış geliştirilmesi sürecidir. Oluşturulan tablo amaç ve hedeflere ulaşmak için temel yapıyı oluşturacaktır.

Tablo 51 : Tespit ve İhtiyaçları Belirlenmesi

Durum Analizi Aşamaları	Tespitler	İhtiyaçlar
Uygulanmakta Olan Stratejik Planın Değerlendirilmesi	İzleme ve değerlendirme çalışmalarında eksiklikler saptanmıştır.	İzleme ve değerlendirme için etkin bir sistem kurulması
Paydaş Analizi	Aileler ile iletişim ve iş birliği yetersizdir.	Aileler ile ilişkileri güçlendirecek bir ekosistemin kurulması
Okul İçi Analiz	Öğrencilerin öğrenme stilleri arasında en yüksek yüzde (%80) sosyal öğrenmedir.	İş birlikçi öğretim tekniklerine ağırlık verilmesi

# BÖLÜM III

### 3. GELECEĞE BAKIŞ

#### MİSYON, VİZYON VE TEMEL DEĞERLER

Okul Müdürlüğümüzün Misyon, vizyon, temel ilke ve değerlerinin oluşturulması kapsamında öğretmenlerimiz, öğrencilerimiz, velilerimiz, çalışanlarımız ve diğer paydaşlarımızdan alınan görüşler, sonucunda stratejik plan hazırlama ekibi tarafından oluşturulan Misyon, Vizyon, Temel Değerler; Okulumuz üst kuruluna sunulmuş ve üst kurul tarafından onaylanmıştır.

##### 3.1. MİSYON

Toplumdaki her bireyin eğitim öğretim imkânlarından eşit şartlarda faydalandığı, bilgi, beceri, özgüven ve sorumluluğu yüksek, girişimci, yenilikçi, temel değerlerini ve milli kültürünü özümsemiş, çağın koşullarına hızla uyum sağlayabilen demokratik, çağdaş, mutlu bireyler yetiştirebilmek için gerekli ortamları sağlamak.

##### 3.2. VİZYON

Yetiştirdiği insan modeliyle eğitim ve öğretimin her zaman öncüsü olmak.

##### 3.3. TEMEL DEĞERLERİMİZ

- Eşitlik
- Liyakat
- Tarafsızlık
- Paylaşıcılık
- Teknolojik adaptasyon
- Şeffaflık
- İnsan Hakları ve Demokrasinin Evrensel Değerleri,
- Analitik ve Bilimsel Bakış,
- Girişimcilik, Yaratıcılık, Yenilikçilik,
- Meslek Etiği ve Ahlak,
- Saygınlık,
- Tarafsızlık, Güvenilirlik ve Adalet
- Katılımcılık,
- Şeffaflık ve Hesap Verebilirlik,
- Çalışmalarda Başarıyı Takım Çalışması ile Yakalamak,
- Karar Almada ve Uygulamada Şeffaflık,
- Teknolojiyi Etkin Kullanmak,
- Çalışmalarda İnsani değerleri ön plana almak,
- Çalışanların Beklenti ve Düşüncelerini Önemsemek,
- Hizmet Alana Karşı Saygı ve Hoşgörülle Yaklaşmak,
- Eğitimin Niteliğini Artırmayı Amaçlamak,

# IV. BÖLÜM

## 4. AMAÇ, HEDEF, PERFORMANS GÖSTERGESİ İLE STRATEJİLER

Bu bölümde, stratejik amaçlar, hedefler, performans göstergeleri ile stratejiler yer almaktadır.

### STRATEJİK PLANA GENEL BAKIŞ

#### **Stratejik Amaç 1**

Öğrencilerin eğitim ve öğretime etkin katılımlarıyla eğitim öğretim sürecini tamamlamalarını sağlamak.

#### **Stratejik Hedef 1.1.**

Öğrencilerin okula erişim, devam ve okulu tamamlama oranları artırılabacaktır.

#### **Stratejik Hedef 1.2.**

Öğrencilerin ders dışı etkinliklere katılım oranları artırılabacaktır.

#### **Stratejik Amaç 2**

Öğrencilerin hayata ve geleceğe erdemli bir şekilde hazırlanması için bilgi, beceri, tutum ve davranış kazanmaları sağlanacaktır.

#### **Stratejik Hedef 2.1.**

Öğrencilerin derslerdeki akademik başarıları artırılabacaktır.

#### **Stratejik Hedef 2.2.**

Öğrencilerin ilgi, beceri ve yetenekler geliştirilerek üst öğrenime yerleşen öğrenci oranını artırmak

#### **Stratejik Hedef 2.3.**

Öğrencilerin ulusal/uluslararası projelere katılım oranları ve hareketlilik sayısı yükseltilerek beceri temelli yabancı dil öğrenme yeterlilikleri artırılabacaktır.

#### **Stratejik Amaç 3**

Okulların kurumsal kapasite ve yeterlilikleri verimli ve sürdürülebilir bir şekilde geliştirilecektir.

#### **Stratejik Hedef 3.1.**

Okulun fiziki mekânları ihtiyaç ve hedefleri doğrultusunda iyileştirilmesi sağlanacaktır.

#### **Stratejik Hedef 3.2.**

Okul yöneticilerinin ve öğretmenlerin mesleki gelişimleri ve motivasyonları güçlendirilecektir.

#### **Stratejik Hedef 3.3.**

Eğitim ve öğretimin sağlıklı ve güvenli bir ortamda gerçekleştirilmesi için okul sağlığı ve güvenliği geliştirilecektir

#### **Stratejik Hedef 3.4.**

Eğitim ve öğretimin sağlıklı ve güvenli bir ortamda gerçekleştirilmesi için okul sağlığı ve güvenliği geliştirilecektir

## TEMA I: EĞİTİM ÖĞRETİME ERİŞİM ve KATILIM

Eğitim ve öğretime erişim okullaşma ve okul terki, devam ve devamsızlık, okula uyum ve oryantasyon, özel eğitime ihtiyaç duyan bireylerin eğitime erişimi, yabancı öğrencilerin eğitime erişimi ve hayat boyu öğrenme kapsamında yürütülen faaliyetlerin ele alındığı temadır. **06.02.2023 tarihinde yaşanan deprem dolayısıyla Sınıfta kalma, devamsızlık vb. faktörler 2023 yılında değişkenlik göstermiştir.**

Tablo 52 : Eğitim Öğretime Erişim Ve Katılım Amaç 1 Hedef 1 ve 2

Amaç	A1. Öğrencilerin eğitim ve öğretime etkin katılımlarıyla eğitim öğretim sürecini tamamlamalarını sağlamak.							
Hedef 1.1	H1.1. Öğrencilerin okula erişim, devam ve okulu tamamlama oranları artırılabacaktır.							
Performans Göstergeleri	Hedefe Etkisi (%)	Plan Dönemi Başlangıç Değeri	2024	2025	2026	2027	2028	
PG1.1.1. Bir eğitim ve öğretim yılında devamsızlık süresi 20 günden fazla olan öğrenci oranı (%)	20	43	65	45	35	30	25	
PG1.1.2. Bir eğitim ve öğretim yılında sınıf tekrar eden öğrenci oranı (%)	15	0	15	13	10	8	5	
PG1.1.3. Bir eğitim ve öğretim yılında örgün eğitimden ayrılan öğrenci oranı (%)	15	6	5	4	3	2	1	
PG1.1.4. Okula kayıt olanların mezun olma oranı (%)	10	82	85	86	87	89	90	
PG1.1.5. Bir eğitim ve öğretim yılında destekleme ve yetiştirme kurslarına kayıt yaptıran öğrenci oranı (%)	10	26	20	25	30	35	40	
PG1.1.6. Destekleme ve yetiştirme kurslarındaki toplam ders saatinin 1/5'ine devam etmeyen öğrenci oranı (%)	10	36	30	25	20	15	10	
PG1.1.7. Destek eğitiminden faydalanan özel eğitime gereksinimi olan öğrenci oranı (%)	10	1,3	1,0	0,7	0,6	0,5	0,4	
PG1.1.8 Telafi eğitiminden faydalanan öğrenci sayısı	10	0	5	7	9	10	12	

<b>Stratejiler</b>	S1. Öğrencilerin devamsızlık nedenleri belirlenecek, öğrenci ve veli iş birliğiyle bu nedenleri ortadan kaldırmaya yönelik çalışmalar yürütülecektir.							
	S2. Öğrenci devamsızlığının olumsuz etkilerini azaltmaya yönelik eksik kazanımların giderilmesi amacıyla sosyal etkinlikler, uzaktan öğrenme olanaklarına ilişkin farkındalık çalışmaları gibi telafi tedbirleri alınacaktır.							
	S3. Okula aidiyeti artırmak amacıyla diğer kurumlarla iş birliği yapılarak ortamının öğrencilerin akademik, sosyal, kültürel, sanatsal ve sportif faaliyetlere katılımı sağlanacaktır.							
	S4. Sınıf tekrarı nedenleri araştırılarak buna yönelik önleyici tedbirler geliştirilecektir.							
	S5. DYK kurslarına devamsızlık nedenleri araştırılarak devamsızlığı azaltacak çalışmalar yapılacaktır.							
	S6. Öğrencilerin örgün eğitimden ayrılma nedenleri araştırılıp okul kaynaklı nedenlerin ortadan kaldırılmasına yönelik tedbirler alınacaktır.							
	S7. Özel eğitim ihtiyacı olan öğrencilerin uygun alanda eğitim alabilmeleri için rehberlik ve yönlendirme faaliyetleri yapılacaktır.							
	S8. Öğrencilerin okula, okul kültürüne ve eğitim alacakları alana uyumunu güçlendirmek için çalışmalar yürütülecektir.							
	S9. Tam öğrenme modeli benimsenip öğrenme eksiklikleri ve kayıpları olan öğrencilere yönelik bireysel çalışmalar yapılacaktır.							
<b>Amaç</b>	A1. Öğrencilerin eğitim ve öğretime etkin katılımlarıyla eğitim öğretim sürecini tamamlamalarını sağlamak.							
<b>Hedef 1.2</b>	H1.2. Öğrencilerin ders dışı etkinliklere katılım oranları artırılabilecektir.							
<b>Performans Göstergeleri</b>	<b>Hedef Etkisi (%)</b>	<b>Plan Dönemi Başlangıç Değeri</b>	<b>2024</b>	<b>2025</b>	<b>2026</b>	<b>2027</b>	<b>2028</b>	
PG1.2.1. Bir eğitim ve öğretim yılında bilimsel, sosyal, kültürel, sanatsal ve sportif alanlarda kurum içi ve kurum dışı faaliyete katılan öğrenci oranı (%)	25	11	15	17	20	22	25	
PG1.2.2. Bir eğitim ve öğretim yılında sosyal sorumluluk ve toplum hizmeti çalışmaları faaliyetine katılan öğrenci oranı (%)	25	12	70	75	80	85	90	

PG1.2.3. Bir eğitim ve öğretim yılında yerel, ulusal ve uluslararası proje, yarışma vb. etkinliklere katılan öğrenci oranı (%)	25	9	12	15	17	20	23
PG1.2.4. Bir eğitim ve öğretim yılında üniversitelerde yürütülen bilimsel, sosyal, kültürel, sanatsal ve sportif alanlardaki faaliyetlere katılan öğrenci oranı (%)	25	3	6	10	13	15	18
<b>Stratejiler</b>	<p>S1. Her bir öğrencinin bir kulüp faaliyetinde aktif olarak yer alması sağlanarak kulüp faaliyetlerinin etkinliği artırılacaktır.</p> <p>S2. Öğrencilerin seviyelerine uygun olarak toplumsal sorunların çözümüne katkı sağlamak amacıyla afet ve acil durum, çevre, eğitim, spor, kültür ve turizm, sağlık ve sosyal hizmetler alanlarında toplum hizmeti faaliyetlerine katılımları artırılacaktır.</p> <p>S3. Öğrencilerin yerel, ulusal ve uluslararası proje ve yarışmalara katılmaları teşvik edilecektir.</p> <p>S4. Okulda oluşturulacak öğrenci kulüpleri aracılığıyla yerel düzeyde etkinliklerin düzenlenmesi sağlanacaktır.</p> <p>S5. Üniversitelerle iş birliği yaparak öğrencilerimizin yükseköğretimi tanınmalarını ve üniversitelerde yürütülen bilimsel, sosyal, kültürel, sanatsal ve sportif alanlardaki faaliyetlere katılmaları sağlanacaktır.</p> <p>S6. Tabiat Okulu, Mesleki yarışmalar, Üç aylar ve Ramazan, Vakit Kuşanmak -Namaz-, Arapça yarışmaları gibi etkinliklere öğrencilerin katılımları teşvik edilecektir.</p>						

## TEMA II: EĞİTİM VE ÖĞRETİMDE KALİTE

Eğitim ve öğretimde kalitenin artırılması başlığı esas olarak eğitim ve öğretim faaliyetinin hayata hazırlama işlevinde yapılacak çalışmalarını kapsamaktadır.

Bu tema altında akademik başarı, sınav kaygıları, sınıfta kalma, ders başarıları ve kazanımları, disiplin sorunları, öğrencilerin bilimsel, sanatsal, kültürel ve sportif faaliyetleri ile istihdam ve meslek edindirmeye yönelik rehberlik ve diğer mesleki faaliyetler yer almaktadır.



**Tablo 53 : Eğitim Ve Öğretimde Kalite- Amaç 2 Hedef 1**

<b>Amaç</b>	A2. Öğrencilerin hayata ve geleceğe erdemli bir şekilde hazırlanması için bilgi, beceri, tutum ve davranış kazanımları sağlanacaktır.						
<b>Hedef 2.1</b>	H2.1. Öğrencilerin derslerdeki akademik başarısı artırılacaktır.						
<b>Performans Göstergeleri</b>	<b>Hedefe Etkisi (%)</b>	<b>Plan Dönemi Başlangıç Değeri</b>	<b>2024</b>	<b>2025</b>	<b>2026</b>	<b>2027</b>	<b>2028</b>
PG2.1.1. Matematik dersi yıl sonu başarı puanı	10	48,80	53	55	57	60	63
PG2.1.2. Türkçe-TDE dersi yıl sonu başarı puanı	15	66,44	67	68	69	70	71
PG2.1.3. Sosyal bilimler alan dersleri yıl sonu başarı puanı	10	59,70	62	64	66	68	70
PG2.1.4. Fen bilimleri alan dersleri yıl sonu başarı puanı	10	51,58	53	55	57	60	62
PG2.1.5. İHL meslek dersleri yıl sonu başarı puanı	15	65,81	67	69	70	71	72
PG2.1.6. Kur'an-ı Kerim dersi yıl sonu başarı puanı	15	66,62	68	69	70	72	75
PG2.1.7.Yabancı dil dersleri yıl sonu başarı puanı	10	58,14	59	60	61	63	65
PG2.1.8. Öğrenci başına okunan kitap ortalaması	15	2	3	4	5	7	9
<b>Stratejiler</b>	<p>S1. Öğrencilerin kazanım eksiklikleri tespit edilerek destekleme ve yetiştirme kurslarıyla akademik yeterliklerinin artırılması sağlanacaktır.</p> <p>S2. Bakanlığın hazırladığı dijital platformlar aracılığıyla öğrencilerin tamamlayıcı ve destekleyici eğitim almaları sağlanacaktır.</p> <p>S3. Okulda düzenlenen münazara, panel vb. etkinlikler vasıtasıyla öğrencilerin dili kullanma ve kendilerini ifade etme becerileri geliştirilecektir.</p> <p>S4. Öğrencilerin kitap okumasını teşvik etmek için etkinlikler düzenlenecektir.</p> <p>S5. Okul içinde makale, kompozisyon yazma, resim yapma vb. yarışmalar düzenlenecek ve öğrencilerin ödüllendirilmesi sağlanacaktır.</p> <p>S6. Derslerde proje tabanlı yöntem kullanılarak öğrencilerin analiz, sentez ve değerlendirme becerilerinin geliştirilmesi sağlanacaktır.</p> <p>S7. Her bir öğrencinin hazırbulunuşluk seviyesine uygun en az bir proje ve etkinliğe katılması sağlanacaktır.</p>						

**Tablo 54 : Eğitim Ve Öğretimde Kalite- Amaç 2 Hedef 2**

<b>Amaç</b>	A2. Öğrencilerin hayata ve geleceğe erdemli bir şekilde hazırlanması için bilgi, beceri, tutum ve davranış kazanmaları sağlanacaktır.						
<b>Hedef 2.2</b>	H2.2. Öğrencilerin ilgi, beceri ve yetenekler geliştirilerek üst öğrenime yerleşen öğrenci oranını artırmak						
<b>Performans Göstergeleri</b>	<b>Hedefe Etkisi (%)</b>	<b>Plan Dönemi Başlangıç Değeri</b>	<b>2024</b>	<b>2025</b>	<b>2026</b>	<b>2027</b>	<b>2028</b>
PG2.2.1. Bir üst öğrenime yerleşen öğrenci oranı	20	30	33	35	38	40	42
PG2.2.2. Ön lisans programlarına yerleşen öğrenci oranı	15	23	22	21	20	19	18
PG2.2.3. Kariyer rehberliği faaliyetlerine katılan dair ulaşılan öğrenci sayısı	10	18	20	22	24	26	28
PG2.2.4. Tercih danışmanlığı faaliyetlerinde yararlanan öğrenci sayısı	20	14	16	18	20	22	24
PG2.2.5. Kariyer rehberliği kapsamında yapılan faaliyet sayısı	15	4	5	6	7	8	9
PG 2.2.6 Yüksek Öğretim Kurumları Sınavlarında (TYT)-AYT' de ilk 500-1000-5000-10000'de yer alan öğrenci sayısı	10	0	1	2	3	4	5
PG 2.2.7 Yüksek Öğretim Kurumları Sınavlarında (AYT) ilk 500-1000-5000-10000 'de yer alan öğrenci sayısı	10	0	1	2	3	4	5
<b>Stratejiler</b>	<p>S1. Destekleme ve yetiştirme kurslarıyla öğrencilerin genel derslerdeki yeterlilikleri artırılabacaktır.</p> <p>S2. Öğrencilere yönelik bakanlığın hazırlamış olduğu dijital platformlar aracılığı ile yüz yüze eğitime destek olmak üzere uzaktan eğitim imkânları oluşturulacaktır.</p> <p>S3. Öğrencileri ilgi, yetenek ve ihtiyaçları doğrultusunda bir üst öğrenim programına hazırlayacak mesleki ve eğitsel rehberlik faaliyetleri yürütülecektir.</p> <p>S4 Üniversitelerle iş birliği yaparak öğrencilerimizin yükseköğretimi tanınmalarını, üniversitelerin imkanlarından yararlanabilmeleri artırılması sağlanacaktır.</p> <p>S5 Kariyer rehberliği kapsamında yapılan faaliyet (panel, mezun buluşmaları, lisans programları tanıtımları v.b) sayıları artırılabacaktır.</p>						

**Tablo 55 : Eğitim Ve Öğretimde Kalite- Amaç 2 Hedef 3**

<b>Amaç</b>	A2. Öğrencilerin hayata ve geleceğe erdemli bir şekilde hazırlanması için bilgi, beceri, tutum ve davranış kazanmaları sağlanacaktır.						
<b>Hedef 2.3</b>	H2.3. Öğrencilerin ulusal/uluslararası projelere katılım oranları ve hareketlilik sayısı yükseltilerek beceri temelli yabancı dil öğrenme yeterlilikleri artırılabacaktır.						
<b>Performans Göstergeleri</b>	<b>Hedefe Etkisi (%)</b>	<b>Plan Dönemi Başlangıç Değeri</b>	<b>2024</b>	<b>2025</b>	<b>2026</b>	<b>2027</b>	<b>2028</b>
PG 2.3.1. Yabancı dil öğrenme yeterliklerini geliştirmeye yönelik açılacak kurs sayısı	15	0	1	2	3	4	5
PG 2.3.2. Yabancı dil öğrenme yeterliklerini geliştirmeye yönelik açılan kurslara katılan öğrenci oranı (%)	20	0	13	14	15	16	17
PG 2.4.3. Öğrencilere yabancı dil bilmenin önemini ve gerekliliğini anlatan seminer sayısı	15	1	2	3	4	5	6
PG 2.3.4. Yabancı dil dersi yılsonu puan ortalaması	20	58,14	59	60	61	62	63
PG 2.3.5. Ulusal ve uluslararası hareketlilik programları/ projeleri bilgilendirme toplantılarına katılım oranı (%)	15	4,2	6	7	8	9	10
PG 2.3.6. Bir eğitim öğretim döneminde hazırlanan ulusal veya uluslararası proje sayısı	15	1	2	3	4	5	6
<b>Stratejiler</b>	<p>S1. Öğrencilerin yabancı dil öğrenme yeterliliklerini geliştirmeye yönelik kurslar açılacaktır.</p> <p>S2. Öğrencilere yabancı dil bilmenin önemini ve gerekliliğini anlatan seminerler düzenlenecektir.</p> <p>S3. Öğrencilerin yabancı dil eğitimine yönelik olarak düzenlenen konferanslara katılımları sağlanacaktır.</p> <p>S4. Yabancı dil eğitimine yönelik dijital içerikler ve platformlardan haberdar olmaları sağlanacaktır.</p> <p>S5. Yabancı dil eğitimini destekleyen uluslararası projelerin ve hareketliliklerin tanıtımını yaparak öğretmen ve öğrencinin motivasyonu sağlanacaktır.</p> <p>S6. Duvar panoları, afişler, vb. uygulamalarla okulun fiziki alanlarında yabancı dilin yazılı olarak ön plana çıkartılması sağlanacaktır.</p> <p>S7. Tüm Kademelerdeki öğrencilere pratik yapma imkânı sağlayan materyallerin bulunduğu yabancı dil sınıfı ya da atölyesi oluşturulacaktır.</p> <p>S8. Yabancı dil etkinlikleri kapsamında öğrenci kulüpleri oluşturulacaktır.</p>						

## TEMA III: KURUMSAL KAPASİTE

Tablo 56 : Kurumsal Kapasite-Amaç 3 Hedef 1

<b>Amaç</b>	A3. Okulların kurumsal kapasite ve yeterlilikleri verimli ve sürdürülebilir bir şekilde geliştirilecektir.						
<b>Hedef 3.1</b>	H3.1. Okulun fiziki mekânları ihtiyaç ve hedefleri doğrultusunda iyileştirilmesi sağlanacaktır.						
<b>Performans Göstergeleri</b>	<b>Hedef Etkisi (%)</b>	<b>Plan Dönemi Başlangıç Değeri</b>	<b>2024</b>	<b>2025</b>	<b>2026</b>	<b>2027</b>	<b>2028</b>
PG 3.1.1. İyileştirilen fiziki mekân (derslik, spor salonu, kütüphane, pansiyon vb.) sayısı	30	5	6	7	8	9	10
PG 3.1.2. Fiziksel mekanların temizlik ve hijyenine ilişkin memnuniyet oranı (%)	40	54,52	60	65	70	75	80
PG 3.1.3. Altyapı ve donatım eksikliği bulunan fiziksel birim sayısı	30	8	7	6	5	4	3
<b>Stratejiler</b>	S1. Okulun fiziki mekânlarının durum tespiti yapılacak ve iyileştirilme için önceliklendirilmiş bir plan doğrultusunda çalışmalar yapılacaktır. S2. Fiziki mekânların iyileştirilmesi için kamu idareleri, belediyeler ve işverenlerle iş birlikleri yapılacaktır. S3. Bilişim altyapısını güçlendirme çalışmaları yapılacaktır. S4. Temizlik ve hijyen memnuniyet düzeyi belirlemek için anketler uygulanarak yapılacak değerlendirmeler sonucunda gerekli tedbirler alınacaktır.						

Tablo 57 : Kurumsal Kapasite-Amaç 3 Hedef 2

<b>Amaç</b>	A3. Okulların kurumsal kapasite ve yeterlilikleri verimli ve sürdürülebilir bir şekilde geliştirilecektir.						
<b>Hedef 3.2</b>	H3.2. Okul yöneticilerinin ve öğretmenlerin mesleki gelişimleri ve motivasyonları güçlendirilecektir.						
<b>Performans Göstergeleri</b>	<b>Hedef Etkisi (%)</b>	<b>Plan Dönemi Başlangıç Değeri</b>	<b>2024</b>	<b>2025</b>	<b>2026</b>	<b>2027</b>	<b>2028</b>

PG 3.2.1. Hizmet içi eğitim alan yönetici oranı(%)	30	100	100	100	100	100	100
PG 3.2.2. Hizmet içi eğitim alan öğretmen oranı (%)	40	100	100	100	100	100	100
PG 3.2.3. Uzaktan hizmet içi eğitime katılan öğretmen oranı (%)	30	100	100	100	100	100	100
<b>Stratejiler</b>	<p>S1. Okul yöneticilerinin ve öğretmenlerin mesleki gelişim ihtiyaçları tespit edilerek, bu ihtiyaçları gidermeye yönelik bir mesleki gelişim planı hazırlanacaktır.</p> <p>S2. Okul yöneticilerinin ve öğretmenlerin uzaktan hizmet içi eğitimlere katılmaları teşvik edilecektir.</p> <p>S3. Okul personelinin motivasyon, iş doyumunu ve kurumsal bağlılık düzeylerini artıracak çalışmalar yapılacaktır.</p>						

**Tablo 58 : Kurumsal Kapasite- Amaç 3 Hedef 3**

<b>Amaç</b>	A3. Okulların kurumsal kapasite ve yeterlilikleri verimli ve sürdürülebilir bir şekilde geliştirilecektir.						
<b>Hedef 3.3</b>	H3.3. Eğitim ve öğretimin sağlıklı ve güvenli bir ortamda gerçekleştirilmesi için okul sağlığı ve güvenliği geliştirilecektir						
<b>Performans Göstergeleri</b>	<b>Hedefe Etkisi (%)</b>	<b>Plan Dönemi Başlangıç Değeri</b>	<b>2024</b>	<b>2025</b>	<b>2026</b>	<b>2027</b>	<b>2028</b>
PG3.3.1. Okulda yaşanan kaza sayısı	10	5	4	3	2	1	0
PG3.3.2. Bağımlılıkla mücadele ile ilgili konularda eğitim alan öğrenci, öğretmen ve veli oranı (kırılım yapılacak)	10	42,45	45	50	55	60	65
PG3.3.3.Akran zorbalığı ve siber zorbalıkla ilgili konularda eğitim alan öğrenci ve öğretmen sayısı (kırılım yapılacak)	10	35	40	45	50	55	60
PG3.3.4. Sağlıklı beslenme ve obezite ile ilgili konularda verilen eğitim alan öğrenci, öğretmen ve veli oranı (kırılım yapılacak)	10	62	65	67	70	72	75

PG3.3.5. Hijyen, gıda güvenliği, bulaşıcı hastalıklar ile ilgili konularda verilen eğitim alan öğrenci, öğretmen ve veli oranı (kırılım yapılacak)	10	14,25	17	18	19	20	21
PG3.3.6. Disiplin kuruluna sevk edilen olay sayısı	10	4	3	2	1	0	0
PG3.3.7. Afete hazırlık eğitimlerine katılan öğrenci ve öğretmen sayısı (kırılım yapılacak)	10	27	50	60	70	80	90
PG3.3.8. İlk yardım eğitimlerine katılan öğrenci ve öğretmen sayısı (kırılım yapılacak)	10	4	6	8	10	12	14
PG3.3.9 Sivil savunma eğitimlerine katılan öğrenci ve öğretmen sayısı (kırılım yapılacak)	10	12	14	16	18	20	22
PG3.3.10. Afet ve acil durum tatbikat sayısı	10	2	3	4	5	6	7
<b>Stratejiler</b>	<p>S1. Öğrenci, öğretmen ve velilerde farkındalık oluşturmak için bağımlılıkla mücadele, akran zorbalığı, siber zorbalık, sağlıklı beslenme ve obezite, hijyen, bulaşıcı hastalıklar ve gıda güvenliği gibi konularda alan uzmanları ile iş birliğinde eğitimler düzenlenecektir.</p> <p>S2. Okulda yaşanan disiplin olaylarının nedeni rehber öğretmen koordinasyonunda sınıf rehber öğretmeni ve öğrencilerin diğer öğretmenleriyle iş birliğinde tespit edilerek bu konuda çalışmalar yapılarak öğrencilerin ve velilerin farkındalıkları artırılacaktır.</p> <p>S3. Başarılı ve örnek davranış sergileyen öğrencilerin onur belgesiyle ödüllendirilmesi ve bu öğrencilerin diğer öğrencilere örnek olması sağlanacaktır.</p> <p>S4. Doğa, insan ve teknoloji kaynaklı (deprem, sel, heyelan, yangın, çığ ve salgın hastalıklar vd.) afetlere karşı gerekli tedbirlerin alınması için çalışmalar yapılacaktır.</p> <p>S5. Doğa, insan ve teknoloji kaynaklı (deprem, sel, heyelan, yangın, çığ ve salgın hastalıklar vd.) konularında alan uzmanları ile iş birliğinde öğretmen, öğrenci ve velilere farkındalık eğitimleri verilecektir.</p> <p>S6. Sivil savunma alanında öğrenci kulüp faaliyetleri kapsamında etkinlikler düzenlenecektir.</p> <p>S7. Okulun afet ve acil durum eylem planının güncel tutulması sağlanacaktır.</p> <p>S8. Afet ve acil durum tatbikatları düzenlenecektir.</p>						

**Tablo 59 : Kurumsal Kapasite-Amaç 3 Hedef 4**

<b>Amaç</b>	A3. Okulların kurumsal kapasite ve yeterlilikleri verimli ve sürdürülebilir bir şekilde geliştirilecektir.						
<b>Hedef 3.4</b>	H3.4. İklim değişikliğinin olumsuz etkilerini azaltmak ve çevresel sürdürülebilirliği sağlamak için tasarruf tedbirleri kapsamında enerji verimliliği artırılabilecektir.						
<b>Performans Göstergeleri</b>	<b>Hedefe Etkisi (%)</b>	<b>Plan Dönemi Başlangıç Değeri</b>	<b>2024</b>	<b>2025</b>	<b>2026</b>	<b>2027</b>	<b>2028</b>
PG 3.4.1. Elektrik tüketimi (kw)	25	16.786,720	14.200	13.500	13.000	12.500	12.000
PG 3.4.2. Su tüketim miktarı (m3)	25	1588	1500	1450	1400	1350	1300
PG 3.4.3. Doğalgaz / akaryakıt / kömür tüketim miktarı (m3/lt/kg)	25	40.000	45.000	40.000	37.000	36.000	35.000
PG 3.4.4. Bakım ve onarımı yapılan alan-tesisat sayısı/oranı	25	2	4	6	8	10	12
<b>Stratejiler</b>	<p>S1. Okul elektrik, su ve yakıt tüketimi miktar ve tutar olarak izlenerek tüketimi artıran unsurlar araştırılacak ve verimliliği artıracak tedbirler alınacaktır.</p> <p>S2. Tasarruf tedbirleri kapsamında enerji verimliliği ile ilgili farkındalık çalışmaları yapılacaktır.</p> <p>S3. Enerji tasarrufunun sağlanması için atölye ve laboratuvarlarda tedbir alınmasına yönelik çalışmalar yapılacaktır.</p> <p>S4. Enerji tasarrufuna yönelik proje geliştirilecektir.</p> <p>S5. Yenilenebilir enerji kaynaklarından daha fazla yararlanmak için çalışmalar yapılacaktır.</p>						

# V. BÖLÜM



## MALİYETLENDİRME

Tablo 60 : 2024-2028 Stratejik Planı Faaliyet/Proje Maliyetlendirme Tablosu

Kaynak Tablosu	2024	2025	2026	2027	2028	Toplam
Genel Bütçe	1.248.300	1.760.000	2.250.000	2.600.000	3.200.000	11.058.300
Valilikler ve Belediyelerin Katkısı	0	6.000	10.000	15.000	20.000	51.000
Diğer (Okul Aile Birlikleri)	5.000	7.000	10.000	12.000	15.000	49.000
<b>TOPLAM</b>	<b>1.253.300</b>	<b>1.773.000</b>	<b>2.270.000</b>	<b>2.627.000</b>	<b>3.235.000</b>	<b>11.158.300</b>

## MALİYET TABLOSU

Tablo 61 : Maliyet Tablosu

STRATEJİK AMAÇ/ HEDEF	Plan Dönemi				
	2024	2025	2026	2027	2028
STRATEJİK AMAÇ 1	105.000	160.000	250.000	350.000	450.000
Hedef 1.1	25.000	50.000	80.000	130.000	180.000
Hedef 1.2	80.000	110.000	170.000	220.000	270.000
STRATEJİK AMAÇ 2	140.000	225.000	350.000	450.000	600.000
Hedef 2.1	30.000	50.000	80.000	80.000	120.000
Hedef 2.2	30.000	50.000	80.000	80.000	120.000
Hedef 2.3	80.000	125.000	180.000	290.000	360.000
STRATEJİK AMAÇ 3	990.000	1.350.000	1.610.000	1.750.000	2.100.000
Hedef 3.1	400.000	530.000	620.000	650.000	780.000
Hedef 3.2	40.000	70.000	80.000	90.000	110.000
Hedef 3.3	300.000	400.000	470.000	550.000	660.000
Hedef 3.4	250.000	350.000	420.000	460.000	550.000
GENEL YÖNETİM GİDERLERİ	18.300	38.000	60.000	77.000	85.000
<b>TOPLAM</b>	<b>1.253.300</b>	<b>1.773.000</b>	<b>2.270.000</b>	<b>2.627.000</b>	<b>3.235.000</b>

# VI. BÖLÜM

## İZLEME VE DEĞERLENDİRME

Okulumuz Stratejik Planı izleme ve değerlendirme çalışmalarında 5 yıllık Stratejik Planın izlenmesi ve 1 yıllık gelişim planının izlenmesi olarak ikili bir ayrıma gidilecektir.

Stratejik planın izlenmesinde 6 aylık dönemlerde izleme yapılacak denetim birimleri, il ve ilçe millî eğitim müdürlüğü ve Bakanlık denetim ve kontrollerine hazır halde tutulacaktır.

Yıllık planın uygulanmasında yürütme ekipleri ve eylem sorumlularıyla aylık ilerleme toplantıları yapılacaktır. Toplantıda bir önceki ayda yapılanlar ve bir sonraki ayda yapılacaklar görüşülüp karara bağlanacaktır.